



gemeente  
**Zoetermeer**

# Omnibusenquête 2014

deelrapport ruimte en groen





# Omnibusenquête 2014

## deelrapport ruimte en groen

februari 2015

opdrachtgevers:  
Stedelijke Ontwikkeling  
Samenleving

Arnout Kruijshaar  
Wouter van Kleef

analyse en rapportage:  
JaBo, Onderzoek & Statistiek

Bert Ploeger



## INHOUDSOPGAVE

SAMENVATTING	5
1 ONDERZOEKSVERANTWOORDING	7
1.1 inleiding	7
1.2 ruimtelijke en groene kwaliteit	7
1.3 parken, groengebieden en recreatiegebieden	8
1.4 doelstellingen	8
1.5 methode en respons	8
1.6 dit rapport	9
2 RUIMTELIJKE KWALITEIT EN GROENE KWALITEIT	11
2.1 overzicht	11
2.2 werkwijze	11
2.3 belang	12
2.4 mening	12
2.5 indicatoren voor ruimtelijke en groene kwaliteit	16
2.6 ruimtelijke en groene kwaliteit naar woonbuurt	17
2.7 mogelijk effect van de gewijzigde veldwerkmethode	18
3 PARKEN, GROENGEBIEDEN, RECREATIEGEBIEDEN	21
3.1 bezoekredenen	21
3.2 voorkeuren voor kenmerken en elementen	22
3.3 wat er ontbreekt in het Zoetermeerse groen	23
3.4 de best passende Zoetermeerse parken en groengebieden	23
3.5 activiteiten in Zoetermeerse parken	24
4 PROJECT 'GROEN DOET GOED'	25
4.1 algemeen	25
4.2 parkbezoek met kinderen	25
4.3 bezoek met kinderen aan groene voorzieningen in Zoetermeer	26
BIJLAGE I BEVOLKING, STEEKPROEF EN RESPONS	29
BIJLAGE II BETROUWBAARHEID EN NAUWKEURIGHEID	31
BIJLAGE III VRAGENLIJST	33
BIJLAGE IV RECHTE TELLINGEN RUIMTELIJKE KWALITEIT	43
BIJLAGE V RECHTE TELLINGEN PARKEN, GROEN, RECREATIEGEBIEDEN	49
BIJLAGE VI WAT MIST MEN: OPEN VRAAG	61
BIJLAGE VII BEREKENING INDICATOREN	67
BIJLAGE VIII MOGELIJKE TRENDBREUK KWALITEITSCIJFERS	73



## SAMENVATTING

### ruimtelijke kwaliteit en groene kwaliteit

De *ruimtelijke kwaliteit* voor heel Zoetermeer, een kengetal dat wordt uitgedrukt in een percentage, bedraagt 78,3% (gemiddelde voor 2014).

De op vergelijkbare wijze vastgestelde *groene kwaliteit* bedraagt 79,4%.

#### *berekening ruimtelijke kwaliteit*

In oktober 2014 is in de jaarlijkse omnibusenquête een aantal vragen gesteld om de ruimtelijke kwaliteit van Zoetermeer vast te stellen. Het begrip ruimtelijke kwaliteit is in dit onderzoek gedefinieerd aan de hand van de volgende dimensies:

- functie van een gebied;
- karakter, herkenbaarheid van dat gebied;
- bereikbaarheid;
- capaciteit;
- duurzaamheid.

Het begrip wordt daarnaast voor Zoetermeeders ruimtelijk begrensd, namelijk tot...

- de groene omgeving op loopafstand van huis;
- de groene omgeving in of bij Zoetermeer;
- de 'rode' (bebouwde of verharde) openbare ruimte op loopafstand van huis;
- de centrale 'rode' plekken in de stad.

In de enquête worden vier vragen gesteld over het *belang* dat men aan de vier typen openbare ruimte toekent en (per type openbare ruimte) worden er *mening*-vragen gesteld die terugverwijzen naar de vijf genoemde dimensies. Uit de antwoorden wordt een individueel kwaliteitscijfer berekend (uitgedrukt als percentage).

Het in de bovenstaande berekening vastgestelde gemiddelde voor Zoetermeer bedraagt in 2014 **78,3%**. In de meeste buurten wijkt de ruimtelijke kwaliteit (van Zoetermeer) niet aanwijsbaar af van het gemiddelde in de overige buurten. Rokkeveen-West (85,4%) en Meerzicht-Oost (83,1%) scoren hoger dan dit gemiddelde. Buytenwegh (72,7%) scoort lager.

#### *berekening groene kwaliteit*

De groene kwaliteit is gebaseerd op gegevens die ook voor vaststelling van de ruimtelijke kwaliteit zijn gebruikt. Maar in dit geval wordt er enkel gekeken naar de 'groene' variabelen. Dat zijn dus de variabelen die betrekking hebben op de niet-bebouwde buitenruimte (inclusief het oppervlaktewater) en de opgaande begroeiing.

De groene kwaliteit voor heel Zoetermeer, bedraagt in 2014 gemiddeld **79,4%**. Voor twee derde van de buurten wijkt de groene kwaliteit (van heel Zoetermeer) niet aanwijsbaar af van het gemiddelde van de overige buurten. Rokkeveen-West (85,9%) scoort flink hoger dan dit gemiddelde. Palenstein scoort lager (71,4%). Opvallend is wel de sprong in gunstige richting die Palenstein heeft gemaakt, evenals Oosterheem Zuidwest.

#### *mogelijke trendbreuk*

De uitkomsten liggen in 2014 hoger dan in voorgaande jaren: de gemeten ruimtelijke kwaliteit verschilt ongeveer twee procentpunten met het cijfer voor 2012; de gemeten groene kwaliteit scheelt daarmee ongeveer drie procentpunten. Deze verschillen zijn maar in beperkte mate toe te schrijven aan een gewijzigde samenstelling van de respons (waarbij gekeken is naar woonbuurt, sekse en leeftijd).

## **parken, groengebieden, recreatiegebieden**

### *bezoekredenen*

De belangrijkste redenen om parken en groengebieden te bezoeken liggen voor Zoetermeerders in de kwaliteit van de omgeving die men opzoekt, in het onderhouden van sociale contacten en in het zich even terugtrekken uit de alledaagse omgeving.

### *voorkeuren voor kenmerken en elementen*

Elementen die Zoetermeerders vooral in parken en groen willen aantreffen zijn:

- landschappelijke aspecten (bijvoorbeeld afwisseling; doorkijkjes);
- voorzieningen zoals bankjes en prullenbakken;
- water.

### *voorkeuren voor Zoetermeerse parken en groengebieden*

Er zijn dertien parken en groengebieden in het onderzoek betrokken. Veruit de grootste groep respondenten meent dat het Noord-Aagebied en/of het Westerpark goed in het eigen wensenpakket passen. Ook het Balijbos, het Buytenpark en de Meerpolder worden door veel respondenten genoemd. Het Bentwoud is nog niet belangrijk, maar wel in opkomst. Het wordt genoemd door 94 respondenten (7,5%), een ruime verdubbeling ten opzichte van 2012.

### *activiteiten*

Op de vraag naar de meest beoefende activiteit in Zoetermeerse parken antwoordt 80% van de respondenten aan wie de vraag is voorgelegd: *wandelen*; 53% antwoordt *fietsen*. De overige antwoorden worden aanzienlijk minder vaak gegeven.

## **project 'groen doet goed'**

In het programma *Groen doet goed* werken tien gemeenten en alle terrein-beherende organisaties in Zuid-Holland samen, om de natuurbeleving van jonge kinderen te bevorderen.

In het kader van dit programma zijn aan ouders / verzorgers van kinderen van 4 t/m 12 jaar vragen gesteld over bezoek aan parken en andere groene Zoetermeerse voorzieningen. Het gaat om 224 respondenten (17% van de totale respons).

### *parken*

Van vier, aan de respondenten voorgelegde gebieden (Westerpark, Balijbos, Buytenpark en Bentwoud), worden het Westerpark en het Balijbos het meest genoemd als park dat men met zijn jonge kinderen heeft bezocht (genoemd door meer dan 60%).

Deze parken worden door het merendeel van de betrokken respondenten beschouwd als waardevol of zeer waardevol voor jonge kinderen.

### *andere groene voorzieningen*

Van drie, aan de respondenten voorgelegde typen voorzieningen (wijktuin, stadsboerderij en speelboerderij), worden de boerderijen het meest genoemd als voorziening die men met zijn of haar jonge kinderen heeft bezocht. stadsboerderij De Balijhoeve: door 60%; stadsboerderij De Weidemolen: door 36%; speelboerderij Het Buitenbeest: door 48%.

Deze voorzieningen worden elk door zo'n 90% van de betrokken respondenten beschouwd als waardevol of zeer waardevol voor kinderen van 4 t/m 12 jaar.



# 1

## ONDERZOEKSVERANTWOORDING

### 1.1 inleiding

In oktober / november 2014 is in Zoetermeer de jaarlijkse omnibusenquête gehouden. In deze enquête worden over uiteenlopende onderwerpen vragen gesteld aan inwoners van Zoetermeer. In opdracht van de afdelingen Stedelijke ontwikkeling en Samenleving is een aantal vragen gesteld over de ruimtelijke kwaliteit van Zoetermeer en over parken, groen en recreatiegebieden. De vragen over ruimtelijke kwaliteit zijn vanaf 2007 vijf maal in de omnibusenquête gesteld.

De basislijst van de vragen over parken en groen was ook al in 2012 in de omnibusenquête opgenomen. Eerder, in 2004, zijn dergelijke vragen in een uitgebreidere vorm gesteld. In 2014 zijn aan de vragenlijst over parken en groen toegevoegd, die samenhangen met het Zuid-Hollandse project *Groen doet goed*. Groen doet goed is een samenwerkingsverband tussen tien Zuid-Hollandse gemeenten en alle terreinbeherende organisaties in Zuid-Holland. Samen zorgen deze organisaties ervoor dat kinderen tussen in de leeftijd van 4 tot en met 12 jaar in de grote steden de natuur binnen en buiten de stad vaker gaan beleven.

### 1.2 ruimtelijke en groene kwaliteit

Het deel van het onderzoek dat zich richt op ruimtelijke kwaliteit is een herhaling van het onderzoek naar ruimtelijke kwaliteit dat is uitgevoerd in 2007, 2009 en 2010 en 2012. In het eerste onderzoeksjaar is een indicator voor ruimtelijke kwaliteit gedefinieerd. Daarbij is van het volgende uitgegaan:

#### *kwaliteit*

Kwaliteit is de mate waarin een zaak (een product, een dienst, in dit geval een gebied) voldoet aan de eisen die gebruikers eraan stellen.

Een kwaliteitsindicator is daarbij weer te geven als een percentage dat uitdrukt welk deel van het maximaal haalbare is gerealiseerd. In dit onderzoek worden daarom vragen gesteld om een maximaal haalbare score per respondent (dat zijn Zoetermeerders van 18 jaar en ouder) vast te stellen, én er wordt gevraagd naar de realisatie (de feitelijke scores) volgens diezelfde respondent.

Dit gebeurt dus op individueel niveau. Het uit deze informatie te berekenen kwaliteitscijfer (percentage) wordt eveneens individueel vastgesteld. Vervolgens kan door berekening van gemiddelden een algemeen kwaliteitscijfer of bijvoorbeeld een kwaliteitscijfer per buurt worden vastgesteld.

#### *aspecten van ruimtelijke kwaliteit*

De *ruimtelijke kwaliteit* van een gebied omvat - volgens de afspraken uit 2007 - de volgende vijf dimensies:

- functie (is het beschouwde gebied geschikt voor het beoogde gebruik?);
- karakter, herkenbaarheid;
- bereikbaarheid;
- capaciteit (is het beschouwde gebied groot genoeg, maar ook niet té ruim bemeten voor het beoogde gebruik?);
- duurzaamheid (is het gebied ook op langere termijn geschikt voor het beoogde gebruik?).

Verder is afgesproken dat het begrip nadrukkelijk betrekking heeft op de buitenruimte. Deze ruimte kent een 'groene' en een 'rode' invulling. Het groen omvat de niet-bebouwde buitenruimte (inclusief het oppervlaktewater), en de opgaande begroeiing. Het rood omvat de verharde en/of bebouwde buitenruimte, zoals

pleinen, wegen en winkelcentra.

De ruimtelijke kwaliteit zou voor gebieden op verschillende schaalniveaus kunnen worden bepaald. Voor de ruimtelijke kwaliteit van Zoetermeer, zoals de eigen inwoners die ervaren, ligt het voor de hand om enerzijds net iets ruimer te kijken dan de gemeentegrenzen, en anderzijds een accent te leggen op de directe woonomgeving van de Zoetermeerder. Over beide schaalniveaus worden derhalve vragen voorgelegd.

#### *groene kwaliteit*

De groene kwaliteit is gebaseerd op gegevens die ook voor vaststelling van de ruimtelijke kwaliteit zijn gebruikt. Maar nu wordt er in de berekening enkel gekeken naar de 'groene' variabelen. Dat zijn dus de variabelen die betrekking hebben op de niet-bebouwde buitenruimte (inclusief het oppervlaktewater) en de opgaande begroeiing.

### **1.3 parken, groengebieden en recreatiegebieden**

In de omnibusenquête van 2004 is een aantal vragen gesteld over het gebruik van de grote parken, groengebieden en recreatiegebieden in Zoetermeer, en grenzend aan Zoetermeer. En tevens zijn er toen vragen gesteld over de voorkeuren die aan dat gebruik ten grondslag kunnen liggen.

In 2012 en 2014 zijn soortgelijke vragen, in iets vereenvoudigde vorm, nogmaals gesteld. Het onderzoek heeft betrekking op (in 2014) dertien parken en groengebieden:

- het Westerpark;
- het Buytenpark;
- de Zoetermeerse Meerpolder;
- het Binnenpark;
- het Noord-Aagebied (en aangrenzende plassen);
- de Seghwaertse Hout;
- park Palenstein (officieel geopend in september 2014)
- het Bentwoud;
- het Heempark;
- het Van Tuyllpark;
- het Burgemeester Hoekstrapark;
- het Burgemeester Vernèdepark;
- het Balijbos met de Floraplas en het Floriadepark.

De vragen die samenhangen met het project *Groen doet goed* gaan specifiek over het bezoek met kinderen aan parken, wijktuinen, stadsboerderijen en de speelboerderij Het Buitenbeest, en aan een beoordeling van de waarde van deze voorzieningen voor kinderen van 4 tot en met 12 jaar.

### **1.4 doelstellingen**

Doel van dit onderzoek is:

- uitvoering van metingen voor vaststelling van de kengetallen voor de ruimtelijke kwaliteit en de groene kwaliteit van Zoetermeer;
- uitspraken kunnen doen over:
  - motieven van Zoetermeeders voor bezoek aan parken, groengebieden en recreatiegebieden;
  - voorkeuren voor parken, groengebieden, recreatiegebieden en daarin gelegen voorzieningen;
  - activiteiten van Zoetermeeders bij hun bezoeken aan Zoetermeerse parken;
  - de waarde van de grote Zoetermeerse parken en enkele 'groene' voorzieningen voor kinderen van 4 tot en met 12 jaar.

### **1.5 methode en respons**

Voor de omnibusenquête zijn drie niet overlappende steekproeven getrokken uit de BRP (Basisregistratie Personen), van Zoetermeeders die op 1 september 2014

18 jaar of ouder waren. Voor de personen in de steekproeven geldt bovendien dat zij op dat moment niet woonachtig waren in een 'bijzonder woongebouw' (verzorgingshuis, gevangenis, gezinsvervangend tehuis) of in een woonwagen. Aan de personen uit deze drie steekproeven zijn verschillende enquêtes voorgesteld. Deze enquêtes zijn op een andere wijze aangeboden dan voorheen. In voorgaande jaren werd een vragenlijst bezorgd en afgehaald door koeriers. Dit leidde tot een hoog responspercentage, maar het was een arbeidsintensieve werkwijze, waarbij de respons per buurt afhankelijk was van de prestaties van individuele koeriers. Naast deze bezwaren werd de wens om de vragen ook digitaal voor te leggen sterker. Daarom is in 2014 gekozen voor een postenquête, met voor de respondent de keuze tussen digitale beantwoording en beantwoording op papier. Een postenquête leidt tot een aanzienlijk lager responspercentage dan een enquête die door koeriers is uitgezet. Om dit nadeel voor een deel te ondervangen zijn de steekproeven voor de omnibusenquête verdubbeld: van 2.000 tot 4.000 inwoners.

De respons op de vragenlijst die de vragen over ruimte en groen bevat bedraagt 1373 personen (34,3%). Van deze groep beantwoordde 28,5% de vragen digitaal en 71,5% op papier.

De vragen over ruimtelijke kwaliteit zijn in voldoende mate beantwoord door 1352 personen (33,8%). De vragen over parken, groen en recreatiegebieden, en over parkbezoek met kinderen, zijn in voldoende mate beantwoord door 1347 personen (33,7%).

In bijlage I worden kenmerken van de respons (geslacht, leeftijd) vergeleken met gegevens uit het bevolkingsbestand. Daarin blijken ten opzichte van voorgaande jaren enkele verschuivingen te zijn opgetreden. Bestaande afwijkingen ten opzichte van de kenmerken van de bevolking (m.n. de leeftijdsverdeling) worden door de nieuwe veldwerkmethode iets uitvergroot. In dit opzicht is de respons dus minder representatief geworden.

Uiteraard zou dit een trendbreuk in de reeks van waarnemingen kunnen betekenen. Voor de ruimtelijke en de groene kwaliteit wordt dit nagegaan in § 2.7.

## 1.6 dit rapport

### *hoofdstuk*

In hoofdstuk 2 wordt de berekening van de indicatoren voor ruimtelijke en groene kwaliteit toegelicht, alsmede de uitkomst van die berekeningen, voor Zoetermeer als geheel en per buurt. Eenzelfde exercitie wordt uitgevoerd voor de groene kwaliteit.

Hoofdstuk 3 gaat in op de redenen voor bezoek aan parken en groengebieden, en op de voorkeuren die daarbij een rol spelen.

Hoofdstuk 4 is gewijd aan het bezoek met kinderen aan parken en andere groene voorzieningen.

### *bijlagen*

In de bijlagen I en II wordt het omnibusonderzoek verantwoord (steekproef, betrouwbaarheid, nauwkeurigheid). Bijlage III bevat de vragenlijst van de omnibusenquête, voor zover relevant voor deze deelrapportage.

De bijlagen IV en V bevatten de rechte tellingen voor de vragen over respectievelijk het onderdeel ruimtelijke kwaliteit en het onderdeel parken, groen en recreatiegebieden.

Bijlage VI bevat de antwoorden op een open vraag naar wat er ontbreekt in het Zoetermeerse groen. In bijlage VII wordt toegelicht hoe uit de beantwoording van enquêtevragen de kengetallen voor ruimtelijke en groene kwaliteit worden berekend. Bijlage VIII bevat berekeningen waarmee (in § 2.7) wordt nagegaan in hoeverre er sprake is van een trendbreuk bij de ruimtelijke en de groene kwaliteit.



# 2 ruimtelijke kwaliteit en groene kwaliteit

## 2.1 overzicht

Paragraaf 2.2 gaat in op de berekeningswijze voor ruimtelijke en groene kwaliteit. De paragrafen 2.3 en 2.4 tonen de uitkomsten voor variabelen waaruit de ruimtelijke kwaliteit is opgebouwd; deze worden getoond naast de in eerdere jaren gevonden waarden. In paragraaf worden de kengetallen voor ruimtelijke en groene kwaliteit vergeleken met de kengetallen uit de eerdere onderzoeksjaren. In paragraaf 2.6 worden de kengetallen gespecificeerd naar de woonbuurt van de respondenten. In paragraaf 2.7 wordt onderzocht of de verandering van de veldwerkmethode geleid kan hebben tot een trendbreuk in de resultaten.

## 2.2 werkwijze

### *belang*

Om de ruimtelijke en groene kwaliteit in een kengetallen te kunnen uitdrukken zijn vragen gesteld over het belang dat men aan aspecten van de ruimtelijke kwaliteit toekent.

Er zijn vier van dergelijke vragen gesteld:

- over de groene omgeving op loopafstand van huis;
- over de groene omgeving in of bij Zoetermeer;
- over de 'rode' openbare ruimte op loopafstand van huis;
- over de centrale ('rode') plekken in de stad.

### *mening*

De vragen naar het belang dat men toekent worden gekoppeld aan meningen over de realisatie van de groene en rode omgeving. Aan elk van de vier belangvragen zijn daartoe vijf min of meer analoge stellingen gekoppeld. De inhoud van deze stellingen verwijst naar de vijf dimensies *functie*, *karakter*, *bereikbaarheid*, *capaciteit* en *duurzaamheid*.

### *berekening ruimtelijke kwaliteit en groene kwaliteit*

De berekening van de ruimtelijke kwaliteit gaat in grote lijnen als volgt in zijn werk.

- Aan de reacties op de stellingen worden getalwaarden toegekend.
- De combinaties van getalwaarden voor belang en mening resulteren in scores (belang maal mening).
- Per respondent worden daarnaast, op basis van de belangvragen, de maximaal haalbare en de minimaal haalbare scores vastgesteld.
- Voor iedere respondent wordt vastgesteld welk percentage (van het maximaal haalbare) met de berekende scores is gerealiseerd. Als de berekende score gelijk is aan de minimaal haalbare score bedraagt het getal voor ruimtelijke kwaliteit 0%. Als de berekende score gelijk is aan de maximaal haalbare score bedraagt het getal 100%. Andere scores resulteren uiteraard in een percentage tussen nul en honderd.
- Van de individuele waarden worden gemiddelden bepaald, voor Zoetermeer als geheel, of bijvoorbeeld voor de afzonderlijke buurten.

De berekening van de groene kwaliteit is analoog aan die van de ruimtelijke kwaliteit. Daarbij wordt echter alleen gebruik gemaakt van de twee belangvragen over het groen, en van de tien meningen over het groen.

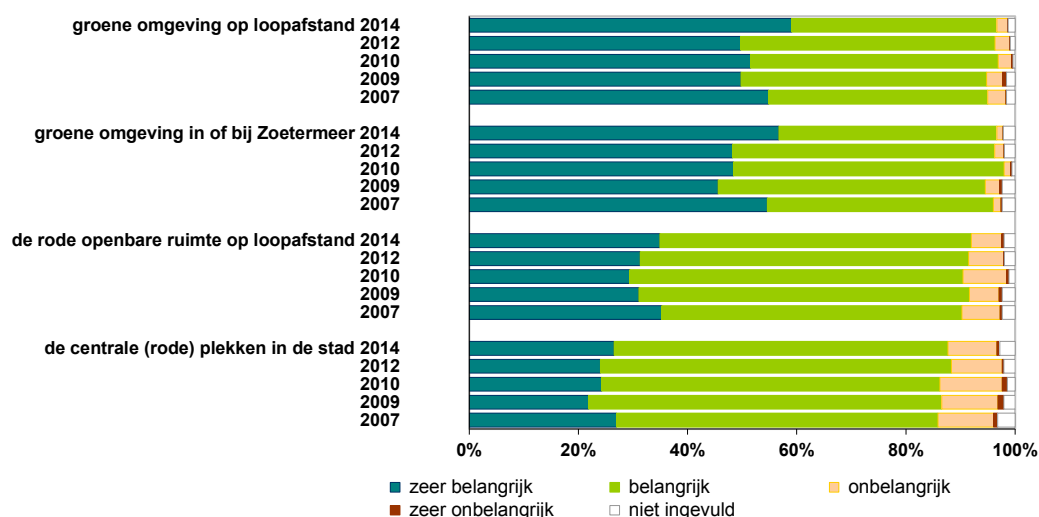
De berekening van de ruimtelijke en groene kwaliteit staat nader beschreven in bijlage VII (p.67). Daar wordt ook toegelicht hoe in de berekening wordt omgegaan met incomplete vragenlijsten en met het antwoord 'weet niet'.

### 2.3 belang

De groene openbare ruimte krijgt van respondenten een hogere prioriteit dan de rode. Het groen dicht bij huis wordt door 59% zeer belangrijk genoemd. Het groen in of bij Zoetermeer door 57%. Slechts een zeer kleine minderheid (3,3%) acht de groene omgeving onbelangrijk of zeer onbelangrijk).

Ook bij de rode openbare ruimte zijn degenen die daaraan belang hechten verre in de meerderheid. De rode openbare ruimte op loopafstand is volgens 35% zeer belangrijk, de rode openbare ruimte op stadsniveau volgens 27%. Het aandeel van de respondenten dat de rode ruimte op loopafstand onbelangrijk of zeer onbelangrijk acht bedraagt 6%; voor de centrale (rode) plekken in de stad bedraagt dat aandeel 9%.

Figuur 2.1 laat zien dat het beeld van 2012 vergelijkbaar is met dat van alle voorgaande jaren, zij het dat de categorie 'zeer belangrijk' verhoudingsgewijs iets sterker is vertegenwoordigd, met name bij de groene openbare ruimte.



figuur 2.1 belang dat respondenten toekennen aan de 'groene' en de 'rode' openbare ruimte, op buurt- en stadsniveau (in procenten van de respons,  $n_{(2007)} = 1281$ ;  $n_{(2009)} = 1361$ ;  $n_{(2010)} = 1330$ ;  $n_{(2012)} = 1226$ ;  $n_{(2014)} = 1352$ )

### 2.4 mening

#### groene omgeving op loopafstand van de woning

De volgende stellingen over de groene omgeving op loopafstand zijn aan de ondervraagden voorgelegd:

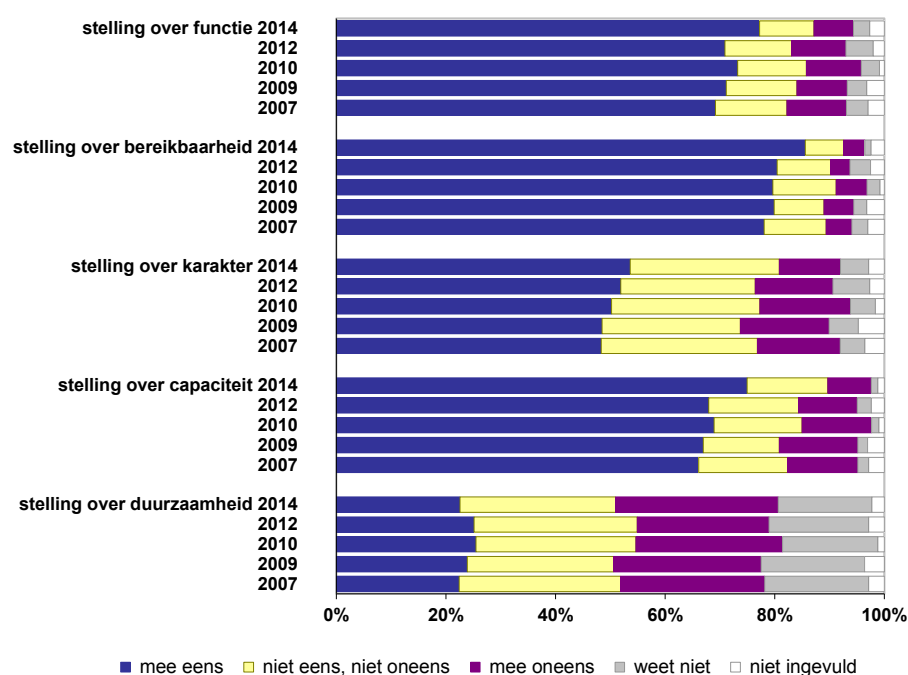
- |                 |   |   |
|-----------------|---|---|
| functie:        | • | Het groen in mijn buurt is geschikt voor het gebruik dat ik ervan wil maken (bijv. wandelen, vissen, mijn kinderen laten ravotten). |
| bereikbaarheid: | • | Ik kan het groen in mijn buurt veilig bereiken.   |
| karakter:       | • | Het groen in mijn buurt heeft karakter.   |
| capaciteit:     | • | Er is voldoende groen in mijn buurt.  |
| duurzaamheid:   | • | Ik verwacht dat de bruikbaarheid van het groen in mijn buurt achteruit zal gaan.  |

De vragenlijst biedt de antwoordmogelijkheden 'mee eens', 'niet eens, niet oneens', 'oneens' en 'weet niet'. Figuur 2.2 laat de reacties op deze stellingen zien. Een meerderheid acht het groen en water op loopafstand geschikt voor het beoogde

gebruik, een meerderheid acht het veilig bereikbaar en een meerderheid meent dat er voldoende groen is in de buurt. Op de stelling dat het groen in de eigen buurt karakter heeft is men over het geheel genomen iets minder positief.

De laatste stelling (over duurzaamheid) is negatief geformuleerd (d.w.z.: hoe vaker het antwoord 'mee eens' wordt gegeven, hoe ongunstiger dat is). Het aantal respondenten dat verwacht dat de bruikbaarheid van het groen achteruit zal gaan is iets kleiner dan het aantal dat dat niet verwacht. Deze vraag is iets moeilijker te beantwoorden dan de overige meningvragen, blijktens het verhoudingsgewijs hoge percentage 'weet niet'.

Voor alle stellingen geldt dat de uitkomst in 2014 iets gunstiger is dan in voorgaande jaren. Dat lijkt de voortzetting van een lichte tendens die zich al aftekent vanaf de tweede meting (2009), Maar ook de gewijzigde samenstelling van de respons draagt daar in 2014 mogelijk aan bij (zie § 2.7).



figuur 2.2 *mening over stellingen over het groen (en het water) op loopafstand van huis (in procenten,  $n_{(2007)} = 1281$ ;  $n_{(2009)} = 1361$ ;  $n_{(2010)} = 1330$ ;  $n_{(2012)} = 1226$ ;  $n_{(2014)} = 1352$ )*

### groene omgeving in en bij Zoetermeer

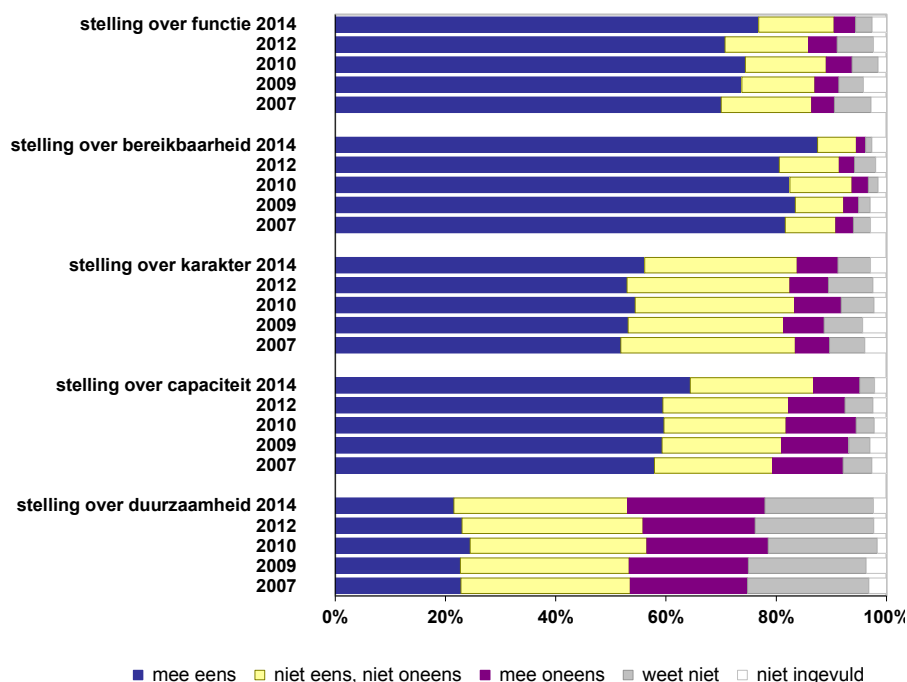
De volgende stellingen over de groene omgeving op stadsniveau zijn aan de ondervraagden voorgelegd:

- |                 |   |  |
|-----------------|---|--|
| functie:        | • | <i>Het Zoetermeerse groen is geschikt voor het gebruik dat ik ervan wil maken.</i>     |
| bereikbaarheid: | • | <i>Ik kan het Zoetermeerse groen goed bereiken.</i>                                    |
| karakter:       | • | <i>Het Zoetermeerse groen heeft karakter.</i>  |
| capaciteit:     | • | <i>Zoetermeer heeft voldoende groen.</i>   |
| duurzaamheid:   | • | <i>Ik verwacht dat de bruikbaarheid van het Zoetermeerse groen achteruit zal gaan.</i> |

De reacties op deze stellingen (figuur 2.3) vertonen gelijkenis met die op de stellingen over het groen op loopafstand van huis: men is in meerderheid positief over de gebruiksmogelijkheden en de bereikbaarheid van het stedelijk groen. Ook over karakter en capaciteit zijn de respondenten - gemiddeld genomen - positief, maar hier is het aandeel neutrale en negatieve reacties iets groter dan bij de andere stellingen.

Over de capaciteit van het groen van Zoetermeer als geheel is men gemiddeld minder te spreken dan over de capaciteit van het groen in de woonomgeving.

Bij de stelling over duurzaamheid houden de aantallen die kiezen voor 'mee eens' en 'mee oneens' elkaar ongeveer in evenwicht. Ook hier lijkt de score over de gehele linie iets gunstiger dan in 2012.



figuur 2.3 *mening over stellingen over het groen (en het water) in of bij Zoetermeer*  
(in procenten,  $n_{(2007)} = 1281$ ;  $n_{(2009)} = 1361$ ;  $n_{(2010)} = 1330$ ;  $n_{(2012)} = 1226$ ;  $n_{(2014)} = 1352$ )

#### *rode omgeving op loopafstand van de woning*

Over de rode openbare ruimte op loopafstand zijn de volgende stellingen voorgelegd:

- |                 |  |
|-----------------|--|
| functie:        | • De rode openbare ruimte in mijn woonbuurt is geschikt voor het gebruik dat ik ervan wil maken (zoals boodschappen doen, fietsen, een praatje maken). |
| bereikbaarheid: | • De rode voorzieningen in mijn woonbuurt zijn veilig te bereiken.   |
| karakter:       | • De rode openbare ruimte in mijn woonbuurt heeft karakter.  |
| capaciteit:     | • Er is voldoende rode openbare ruimte in mijn woonbuurt.  |
| duurzaamheid:   | • Ik verwacht dat de bruikbaarheid van de rode openbare ruimte in mijn woonbuurt achteruit zal gaan.   |

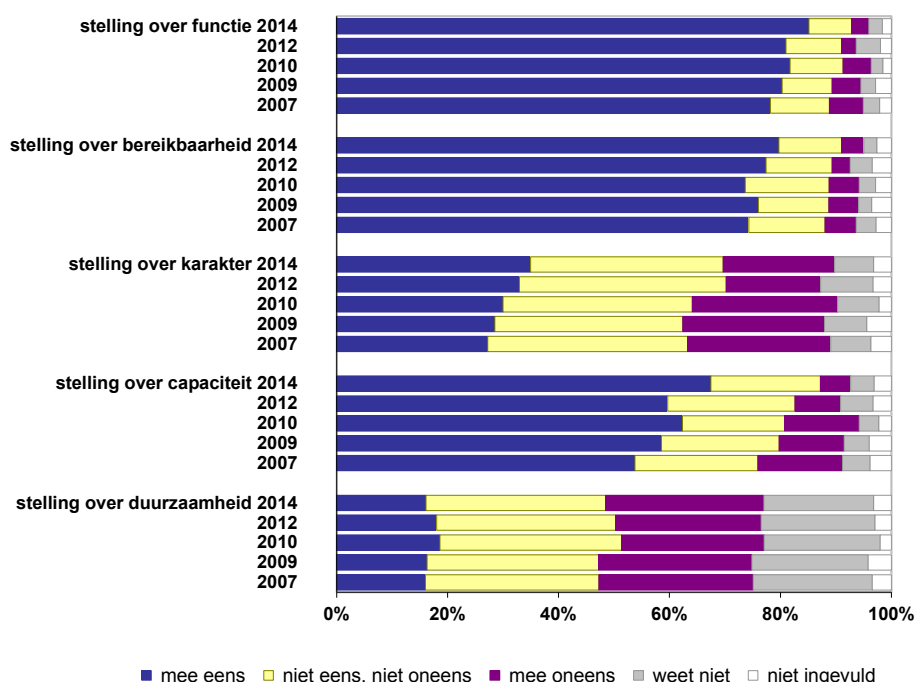
Over de gebruiksmogelijkheden van de bebouwde en verharde ruimte in de woonomgeving is men doorgaans positief (in 2014: 85% 'mee eens'). Datzelfde geldt voor de (veilige) bereikbaarheid (80% 'mee eens'), en in iets mindere mate voor de capaciteit: 67% 'mee eens' (figuur 2.4).

Dat de rode openbare ruimte op loopafstand karakter heeft wordt door 35% beaamd; 20% is het met de stelling oneens.

16% is het eens met de - negatief geformuleerde - stelling over duurzaamheid: deze groep verwacht een achteruitgang van de bruikbaarheid van de rode openbare ruimte in de eigen buurt; 28% is het met de stelling oneens. 32% heeft een neutrale mening.

Ook voor deze stellingen geldt dat de uitkomst in 2014 iets gunstiger lijkt dan in voorgaande jaren, wat een voortzetting zou zijn van de bestaande tendens.





figuur 2.4 mening over stellingen over de 'rode' openbare ruimte op loopafstand van huis (in procenten,  $n_{(2007)} = 1281$ ;  $n_{(2009)} = 1361$ ;  $n_{(2010)} = 1330$ ;  $n_{(2012)} = 1226$ ;  $n_{(2014)} = 1352$ )

#### rode openbare ruimte op stedelijk niveau

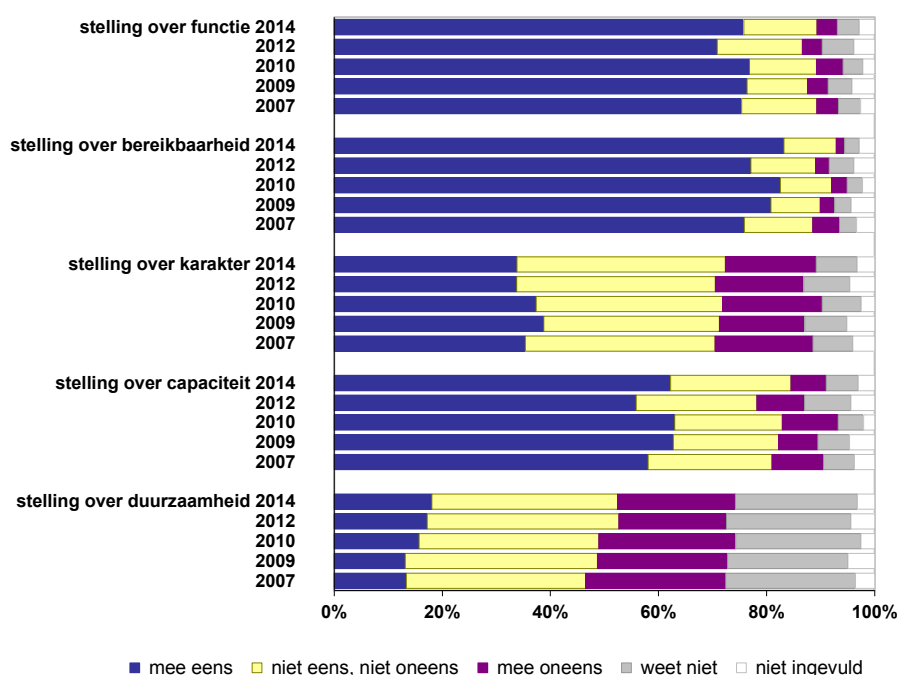
Over de rode openbare ruimte op stedelijk niveau zijn de volgende stellingen voorgelegd:

- |                 |   |
|-----------------|---|
| functie:        | • de rode openbare ruimte in Zoetermeer is geschikt voor het gebruik dat ik ervan wil maken     |
| bereikbaarheid: | • de rode voorzieningen in Zoetermeer zijn goed te bereiken                                     |
| karakter        | • de rode openbare ruimte in Zoetermeer heeft karakter  |
| capaciteit:     | • er is voldoende rode openbare ruimte in Zoetermeer  |
| duurzaamheid:   | • ik verwacht dat de bruikbaarheid van de rode openbare ruimte in Zoetermeer achteruit zal gaan |

Over de gebruiksmogelijkheden is 76% positief. Over de (veilige) bereikbaarheid is 83% positief, over de capaciteit 62% (figuur 2.5). Daarmee zijn de reacties op deze drie stellingen vergelijkbaar met de reacties uit 2010, na een lichte teruggang in 2012.

Dat de rode openbare ruimte op stedelijk niveau karakter heeft wordt door 34% beaamd; 17% is het met de stelling oneens. 18% is het eens met de stelling over duurzaamheid: deze groep verwacht een achteruitgang van de bruikbaarheid van de rode openbare ruimte in Zoetermeer; 22% is het met de stelling oneens. 34% heeft een neutrale mening.

Ook voor deze stellingen over de 'rode' ruimte op stedelijk niveau wordt nagegaan of de gewijzigde samenstelling van de respons van invloed kan zijn geweest op het resultaat.



figuur 2.5 *mening over stellingen over de over de 'rode' openbare ruimte op stedelijk niveau (in procenten,  $n_{(2007)} = 1281$ ;  $n_{(2009)} = 1361$ ;  $n_{(2010)} = 1330$ ;  $n_{(2012)} = 1226$ ;  $n_{(2014)} = 1352$ )*

## 2.5 indicatoren voor ruimtelijke en groene kwaliteit

### *ruimtelijke kwaliteit*

De ruimtelijke kwaliteit voor heel Zoetermeer, berekend volgens de in bijlage VI beschreven methode, bedraagt in 2014 gemiddeld 78,3%.

Deze kwaliteit bedroeg:

in 2007: gemiddeld 74,9%;

in 2009: gemiddeld 75,9%;

in 2010: gemiddeld 75,2%;

in 2012: gemiddeld 75,9%.

De in 2014 iets gunstiger scores op de afzonderlijke kwaliteitsaspecten vertalen zich dus in een overall kwaliteitsscore die ruim 2 procentpunten hoger ligt dan bij de vorige meting.

Tabel 2.1 geeft een inzicht in de verdeling van scores per individuele respondent in de vijf meetjaren. De berekening leidt in 2014 voor 7% van de respondenten tot een score lager dan 50%. Voor bijna 10% van de respondenten komt de berekening uit op exact 100%. De verschuiving naar gunstiger scores blijkt dus ook hier.

tabel 2.1 *scores voor ruimtelijke kwaliteit (uitgedrukt in percentages), in procenten / cumulatieve procenten.  $n_{(2007)} = 1200$ ;  $n_{(2009)} = 1249$ ;  $n_{(2010)} = 1276$ ;  $n_{(2012)} = 1117$ ;  $n_{(2014)} = 1268$ .*

score ruimtelijke kwaliteit	2007		2009		2010		2012		2014	
	procent	cumulatief	procent	cumulatief	procent	cumulatief	procent	cumulatief	procent	cumulatief
nul tot 10%	0,1	0,1	0,3	0,3	0,2	0,2	0,2	0,2	0,1	0,1
10 tot 20%	0,3	0,4	0,6	1,0	0,5	0,7	0,3	0,4	0,2	0,2
20 tot 30%	1,1	1,5	0,8	1,8	1,0	1,7	0,9	1,3	0,8	1,0
30 tot 40%	2,5	4,0	1,6	3,4	2,7	4,4	2,3	3,7	2,5	3,5
40 tot 50%	4,9	<b>8,9</b>	5,6	<b>9,0</b>	4,3	<b>8,7</b>	4,4	<b>8,1</b>	<b>3,5</b>	<b>7,0</b>
50 tot 60%	9,5	18,4	7,9	16,9	8,7	17,4	8,8	17,1	6,0	13,0
60 tot 70%	14,4	32,8	13,9	30,8	15,8	33,2	13,5	30,8	12,6	25,6
70 tot 80%	21,5	54,3	19,7	50,5	19,7	52,9	20,8	51,8	20,0	45,6
80 tot 90%	23,0	77,3	23,9	74,4	24,7	77,6	23,1	75,2	25,1	70,7
90 tot 100%	15,3	92,6	17,4	91,8	14,7	92,2	16,3	91,7	19,6	90,3
exact 100%	<b>7,4</b>	100,0	<b>8,2</b>	100,0	<b>7,8</b>	100,0	<b>8,2</b>	100,0	9,7	100,0

*groene kwaliteit*

De groene kwaliteit voor heel Zoetermeer, berekend volgens de in bijlage VI beschreven methode, bedraagt in 2014 gemiddeld 79.4%.

Deze kwaliteit bedroeg ..

in 2007: gemiddeld 75,9%;

in 2009: gemiddeld 76,2%;

in 2010: gemiddeld 75,8%;

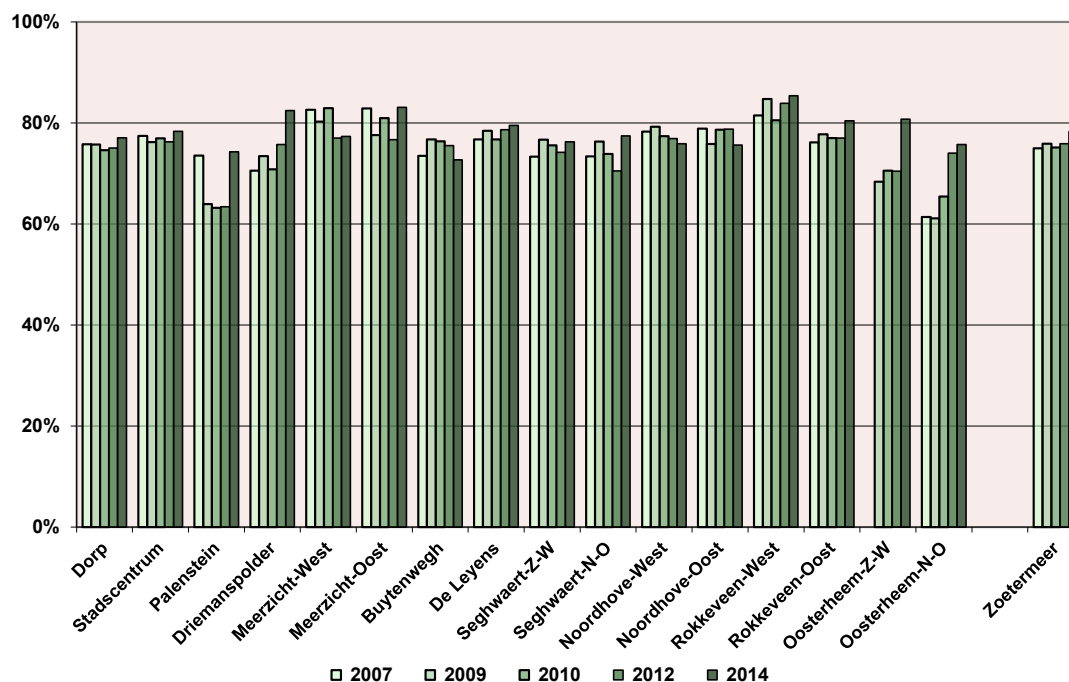
in 2012: gemiddeld 76,2%.

De overall score voor groene kwaliteit ligt dus ruim drie procentpunten hoger dan in voorgaande jaren.

## 2.6 ruimtelijke en groene kwaliteit naar woonbuurt

*ruimtelijke kwaliteit*

Figuur 2.6 toont de uitsplitsing naar woonbuurt, van de gemiddelde ruimtelijke kwaliteit van Zoetermeer. De berekening per buurt voor 2014 is gebaseerd op de antwoorden van 1268 respondenten. Voor 65 respondenten geldt dat de woonbuurt onbekend is, of dat zij wonen in een industriegebied of in het buitengebied. In die buurten wonen te weinig respondenten voor een zinvolle afzonderlijke berekening. Hun scores zijn wel meegenomen in het totaal voor Zoetermeer.



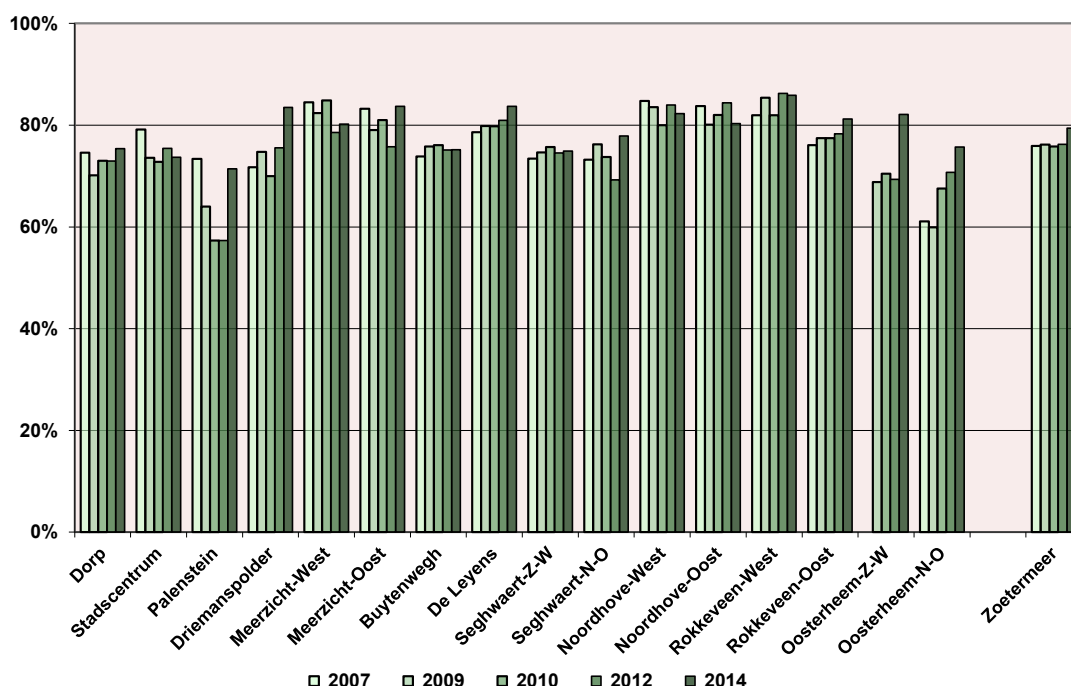
figuur 2.6 gemiddelde ruimtelijke kwaliteit van Zoetermeer in vijf meetjaren, naar de woonbuurt van de respondent ( $n_{(2007)} = 1106$ ;  $n_{(2009)} = 1201$ ;  $n_{(2010)} = 1215$ ;  $n_{(2012)} = 1117$ ;  $n_{(2014)} = 1268$ ).

Voor de meeste buurten wijkt de ruimtelijke kwaliteit (van Zoetermeer) niet aanwijsbaar af van het gemiddelde van de overige buurten. Rokkeveen-West (85,4%) en Meerzicht-Oost (83,1%) scoren hoger dan dit gemiddelde. Buytenwegh (72,7%) scoort lager.

In Oosterheem (twee buurten in ontwikkeling) en Palenstein (buurt in herontwikkeling) is een flinke sprong in de gemeten ruimtelijke kwaliteit zichtbaar (in Oosterheem-Noordoost was die sprong er al in 2012). Uiteraard moet bij deze constatering wel een slag om de arm worden gehouden: de getallen kunnen zijn beïnvloed door toeval (want het aantal respondenten per buurt is betrekkelijk laag), en door de gewijzigde onderzoeksmethode (zie de volgende paragraaf).

*groene kwaliteit*

Figuur 2.7 toont de uitsplitsing naar woonbuurt, van de gemiddelde groene kwaliteit van Zoetermeer. De berekening per buurt voor 2014 is gebaseerd op de antwoorden van 1266 respondenten.



figuur 2.7 gemiddelde groene kwaliteit van Zoetermeer in vijf meetjaren, naar de woonbuurt van de respondent ( $n_{(2007)} = 1197$ ;  $n_{(2009)} = 1249$ ;  $n_{(2010)} = 1275$ ;  $n_{(2012)} = 1112$ ;  $n_{(2014)} = 1266$ ).

Voor twee derde van de buurten wijkt de groene kwaliteit (van Zoetermeer) niet aanwijsbaar af van het gemiddelde van de overige buurten. Rokkeveen-West (85,9%) scoort flink hoger dan dit gemiddelde. En met name Palenstein scoort lager (71,4%). Opvallend is wel de sprong in gunstige richting die Palenstein heeft gemaakt, evenals Oosterheem Zuidwest.

## 2.7 mogelijk effect van de gewijzigde veldwerkmethode

De wijziging van de veldwerkmethode heeft gevolgen voor de samenstelling van de respons, in het bijzonder voor de leeftijdsverdeling (minder jongeren, meer ouderen).

In bijlage VIII staan tabellen aan de hand waarvan wordt nagegaan of de gemiddelde score voor de ruimtelijke kwaliteit en de groene kwaliteit gevoelig is voor die gewijzigde samenstelling. Dat gebeurt aan de hand van de leeftijdsopbouw, de sekse en de woonbuurt van de respondenten. Omdat de kwaliteitscores uiteenlopen voor mannen en vrouwen, voor verschillende leeftijdsgroepen en voor verschillende buurten, zou een wijziging in de samenstelling van de respons kunnen betekenen dat de kwaliteit hoger of lager uitvalt, zonder dat er feitelijk iets is veranderd.

Gekeken wordt daarom wat de resultaten van 2014 zouden zijn wanneer het resultaat gewogen wordt naar de samenstelling van de respons in 2012. De tabellen in bijlage VIII laten zien dat de gemiddelde ruimtelijke kwaliteit in 2014 0,2 punt hoger zou uitvallen wanneer de verdeling naar woonbuurt van 2012 zou worden aangehouden. Het gemiddelde zou, bij de verdeling naar leeftijd van 2012, 0,7 punt lager uitvallen. Bij de verdeling naar sekse van 2012 gelijk zou het gemiddelde gelijk blijven.

De gemiddelde groene kwaliteit zou in 2014 0,3 punt hoger uitvallen wanneer de verdeling naar woonbuurt van 2012 zou worden aangehouden. Het gemiddelde

zou bij de verdeling naar leeftijd van 2012, 0,7 punt lager uitvallen. Bij de verdeling naar sekse van 2012 zou het gemiddelde 0,1 punt lager uitvallen.

Conclusie: het resultaat wordt licht beïnvloed door een gewijzigde samenstelling van de respons.

Echter: de gemiddelde scores voor ruimtelijke kwaliteit voor heel Zoetermeer van 2012 en 2014 verschillen toch zo'n twee procentpunten. En de scores voor groene kwaliteit verschillen zo'n drie procentpunten.

Gezien het bovenstaande en gezien de diagrammen waarin de score naar buurt wordt uitgesplitst (figuren 2.6 en 2.7) lijkt het het meest aannemelijk om drie factoren voor de stijging aan te wijzen:

- de wijziging in de samenstelling van de respons;
- een daadwerkelijke verbetering van de ruimtelijke kwaliteit in enkele buurten;
- een element van toeval, of een onbekende factor die samenhangt met de gewijzigde veldwerkmethode.



# 3

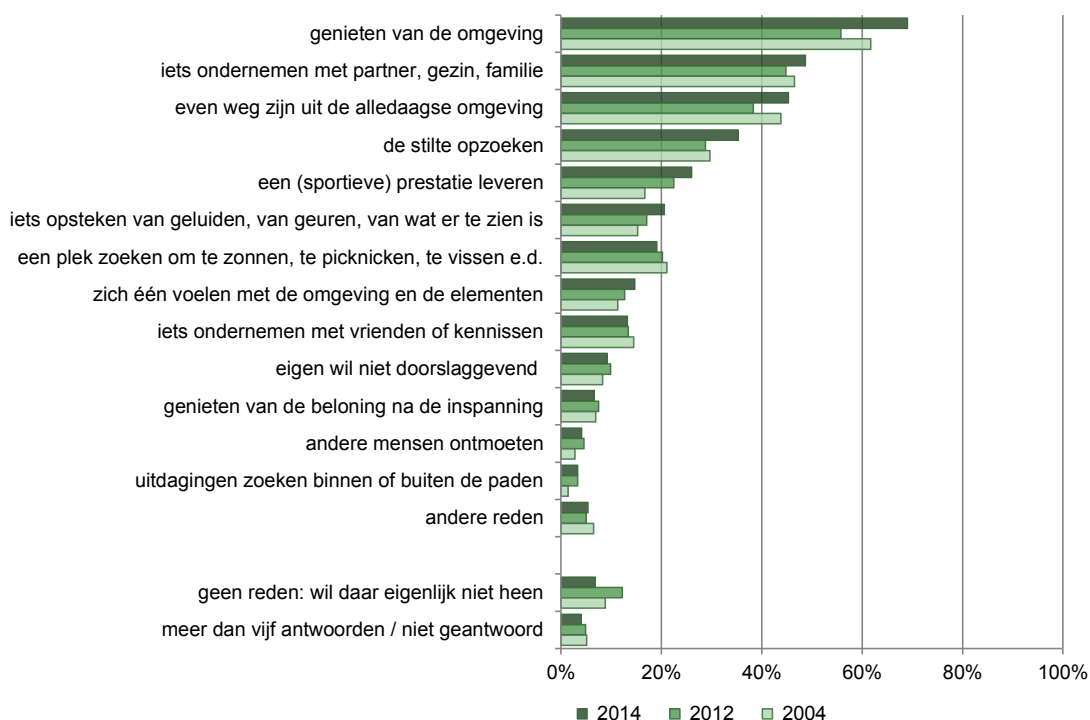
## parken, groengebieden, recreatiegebieden

### 3.1 bezoekerredenen

Aan alle respondenten (voor dit onderdeel van de enquête zijn dat 1347 personen) is een lijst voorgelegd met dertien mogelijke redenen voor het bezoeken van een park, groengebied of recreatiegebied. De lijst bevat daarnaast twee ontsnappingsmogelijkheden ('geen reden' en 'anders'). Door maximaal vijf antwoorden aan te kruisen konden respondenten aangeven welke van de redenen het meest met hun eigen redenen overeenkomen. In figuur 3.1 staan de bezoekerredenen gerangschikt naar het aantal keren dat deze genoemd zijn. De resultaten worden in dit diagram vergeleken met de resultaten uit de omnibusenquêtes van 2004 en 2012, waarin dezelfde vraag is gesteld.

De belangrijkste redenen liggen in de kwaliteit van de omgeving die men opzoekt, in het onderhouden van sociale contacten en in het zich terugtrekken. De reden 'genieten van de omgeving' wordt het meest genoemd, gevolgd door 'iets ondernemen met de familie', 'even weg zijn uit de alledaagse omgeving' en 'de stilte opzoeken'. Ten opzichte van 2004 en 2012 zijn er in de motieven geen grote veranderingen opgetreden. De (zelf ingevulde) andere redenen (p.49) hebben voor het grootste deel betrekking op specifieke (recreatie-)activiteiten: vooral het uitlaten van de hond wordt veel genoemd.

9% van de respondenten laat zich (behalve door eventuele eigen redenen) leiden door de omstandigheden of door wat anderen willen (men gaat met anderen mee, men moet de hond uitlaten, het park ligt in de route ergens naar toe). 7% van alle respondenten geeft aan niet naar een gebied zoals omschreven te willen gaan. Van degenen die aan vijf antwoorden niet genoeg hadden (een kleine 3%) zijn de afzonderlijk antwoorden op deze vraag niet meegeteld.



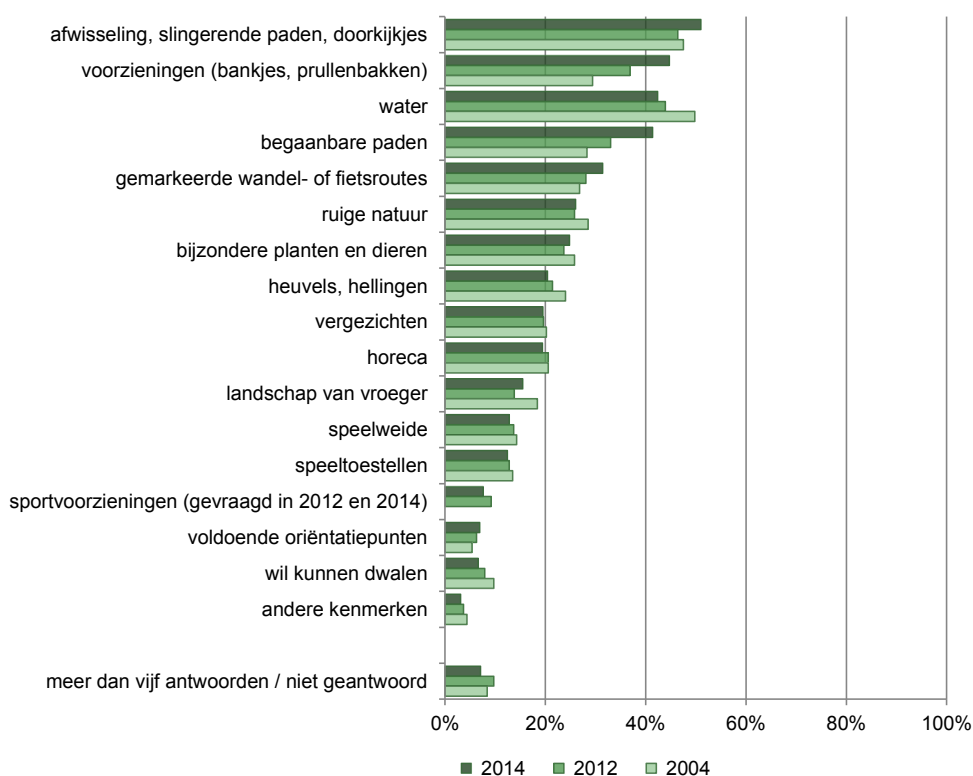
figuur 3.1 redenen om naar een park, natuurgebied, groengebied of recreatiegebied te gaan (in procenten, maximaal vijf antwoorden per persoon,  $n_{(2004)} = 1430$ ;  $n_{(2012)} = 1223$ ;  $n_{(2014)} = 1347$ )

### 3.2 voorkeuren voor kenmerken en elementen

Aan alle respondenten, met uitzondering van de 7% die heeft aangegeven niet naar een park of groengebied willen te gaan, is een tweede lijst voorgelegd, met kenmerken of elementen die men in het gebied van de eigen voorkeur zou willen aantreffen. Nogmaals mocht men maximaal vijf antwoorden aankruisen.

In figuur 3.2 zijn deze wensen weergegeven, gerangschikt naar het aantal keren dat deze in 2014 genoemd zijn. De wensen uit 2014 worden daarbij vergeleken met die uit 2012 en 2004. Het element *sportvoorzieningen* is in 2012 aan de lijst toegevoegd.

*Afwisseling, slingerende paden en doorkijkjes* waardeert men in parken het meest. Dit kenmerk wordt genoemd door 51% van de 1255 respondenten aan wie de vraag is voorgelegd. Ook *voorzieningen zoals bankjes en prullenbakken* worden veel genoemd, namelijk door 45%. *Water* wordt genoemd door 42%. *Begaanbare paden* door 41%. De overige antwoorden worden genoemd door minder dan een derde deel van de respons. De - uiteenlopende - toelichtingen bij het antwoord *anders* staan op p.50.



figuur 3.2 voorkeuren voor kenmerken en elementen in parken en groengebieden, onder respondenten die dergelijke gebieden willen bezoeken (in procenten, maximaal vijf antwoorden per persoon,  $n_{(2004)} = 1304$ ;  $n_{(2012)} = 1074$ ;  $n_{(2014)} = 1255$ )

Wanneer de antwoorden uit figuur 3.2 die een inhoudelijke verwantschap vertonen bij elkaar worden geteld ontstaat het volgende beeld:

- Ruim 1300 antwoorden verwijzen naar landschappelijke aspecten (afwisseling, doorkijkjes, landschap van vroeger, heuvels, hellingen, vergezichten). Dat is 28% van alle specifieke antwoorden, evenals in 2012. In 2004 was dat een vergelijkbaar percentage: 30%.
- Ruim 1200 antwoorden (25%) verwijzen naar voorzieningen uit een geordende, parkachtige omgeving (bankjes, prullenbakken, horeca, speeltoestellen, speelweide, sportvoorzieningen). In 2012 was dat 27%, in 2004 21% (zonder sportvoorzieningen als antwoordmogelijkheid).



- Ruim 700 antwoorden (15%) verwijzen naar ongereptheid (ruige natuur, 'wil kunnen dwalen', bijzondere planten en dieren). In 2012 was dat 16%, in 2004 18%.
- Zo'1000 antwoorden (21%) verwijzen naar paden en bewegwijzering. In 2012 was dat 19%, in 2004 was het 17%.
- Water wordt 532 keer genoemd. Dat is 11% van het aantal antwoorden. In 2012 was dat 12%, in 2004 14%.

Al met al kan men vaststellen dat zich sinds 2004 geen grote verschuivingen in de voorkeuren van respondenten hebben voorgedaan.

### 3.3 wat er ontbreekt in het Zoetermeerse groen

In bijlage VI (p.61 e.v.) staat een overzicht van de antwoorden op de open vraag: "Zijn er zaken die u mist in de Zoetermeerse parken en natuur- of groengebieden?". De teneur van de antwoorden is goeddeels gelijk aan de teneur van 2012.

- Veel van de antwoorden hebben betrekking op de beplanting: een aantal respondenten wenst bos of natuur, vaak met toevoegingen als *groot*, *echt*, of *oud*, omdat men het bestaande aanbod te aangelegd vindt. Enkele respondenten noemen het groenonderhoud als aandachtspunt.
- Andere antwoorden die veel voorkomen hebben betrekking op straatmeubilair en inrichtingselementen die een specifiek gebruik dienen. Vooral zitbanken worden zeer veel genoemd. Daarnaast bijvoorbeeld barbecueplaatsen, speelweides, horeca, sanitair, speeltoestellen en sportvoorzieningen.
- Afval is een volgend aandachtspunt. Een flink aantal respondenten wenst meer en/of grotere afbakken. Een aantal respondenten signaleert een hondenpoepprobleem.
- Voor sommigen speelt toezicht / veiligheid een rol. Verlichting wordt als probleem genoemd, maar niet zo vaak (ca. tien keer).
- Over paden en routes worden incidentele, zeer diverse opmerkingen gemaakt: bijvoorbeeld over onderhoud en bewegwijzering.

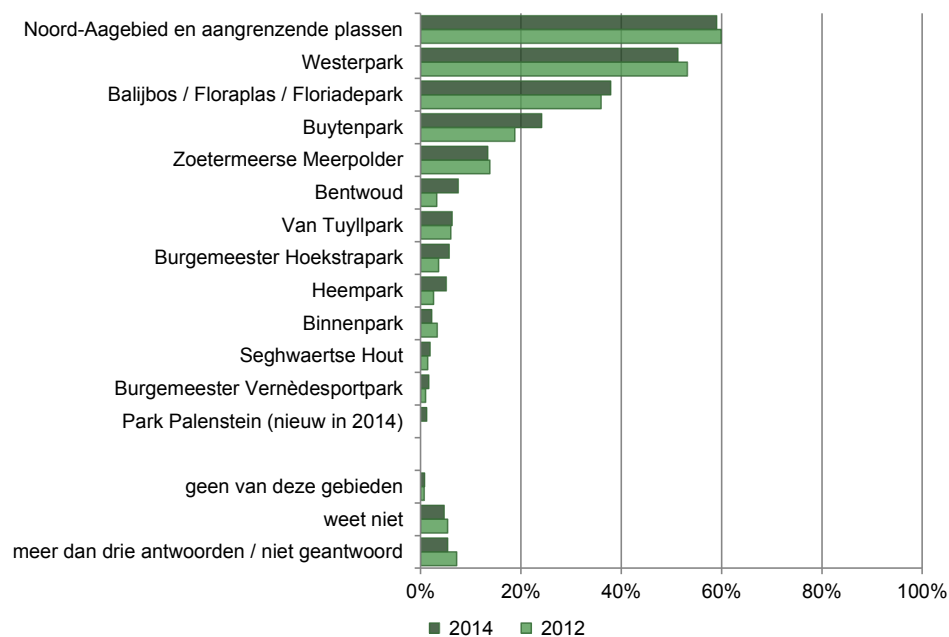
### 3.4 de best passende Zoetermeerse parken en groengebieden

Nadat de respondent in de antwoorden op drie vragen een eigen wensenpakket voor het groen heeft kunnen samenstellen is hem of haar gevraagd welke Zoetermeerse parken en groengebieden het beste voldoen aan die wensen. De vraag is alleen gesteld aan respondenten die een park willen bezoeken. Figuur 3.3 geeft een overzicht van de antwoorden. In dit diagram wordt geen vergelijking met 2004 gemaakt, want destijds is deze vraag niet in dezelfde vorm gesteld.

De grote, veelzijdig ingerichte recreatiegebieden scoren op deze vraag het hoogst: het Noord-Aagebied en het Westerpark. Ook het Balijbos, het Buytenpark en de Meerpolder worden door veel respondenten genoemd.

Het Bentwoud (hoewel nog steeds maar weinig genoemd) is in opkomst. Het wordt genoemd door 94 respondenten (7,5%); in 2012 was dat ruim 3%.

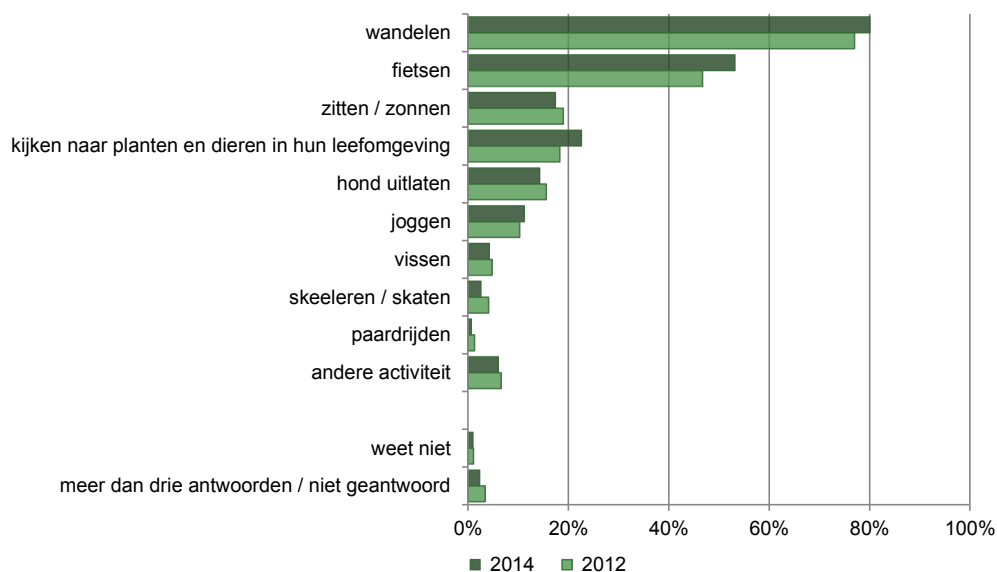
De andere parken (merendeels buurtparken) en groengebieden worden veel minder genoemd. Het beeld van 2014 lijkt sterk op dat van 2012.



figuur 3.3 parken en groengebieden in of bij Zoetermeer die het meest aan de wensen van respondenten voldoen (in procenten, maximaal drie antwoorden per persoon,  $n_{(2012)} = 1074$ ;  $n_{(2014)} = 1255$ )

### 3.5 activiteiten in Zoetermeerse parken

Op de vraag naar de meest beoefende activiteit in Zoetermeerse parken antwoordt 80% van de respondenten aan wie de vraag is voorgelegd: *wandelen*; 53% antwoordt *fietsen*. De overige antwoorden worden aanzienlijk minder vaak gegeven. De vraag is enkel gesteld aan personen die een park willen bezoeken. Figuur 3.4 geeft het volledige overzicht van de gegeven antwoorden. Er zijn kleine verschillen met de meting uit 2012, maar het totaalbeeld blijft ongewijzigd. De toelichtingen bij het antwoord *andere activiteit* staan op p.51. Hier worden veelal gezinsactiviteiten (zoals spelen met de kinderen of kleinkinderen) genoemd, en daarnaast specifieke sportieve activiteiten en hobby's.



figuur 3.4 activiteiten in parken en groengebieden in of bij Zoetermeer (in procenten, maximaal drie antwoorden,  $n_{(2012)} = 1074$ ;  $n_{(2014)} = 1255$ )

# 4 project 'groen doet goed'

## 4.1 algemeen

Het programma *Groen doet goed* is een samenwerkingsverband tussen tien Zuid-Hollandse gemeenten, waaronder Zoetermeer, en alle terreinbeherende organisaties in Zuid-Holland. Samen zorgen deze organisaties ervoor dat kinderen tussen 4 en 12 in de grote steden de natuur binnen en buiten de stad vaker gaan beleven. Dit programma is geïnitieerd door het IVN (Instituut voor Natuureducatie en duurzaamheid)<sup>1</sup>.

Groen doet goed signaleert het volgende probleem:

"Groen doet goed maakt zich zorgen over kinderen in grote steden. Bijna 60% van de Zuid-Hollandse kinderen woont in de stad. Steden worden steeds compacter en de natuur is voor kinderen steeds moeilijker te bereiken. Daarnaast brengen kinderen steeds meer tijd door op de computer, iPad en mobiele telefoon. Met andere woorden, nog nooit eerder in de geschiedenis van de mens groeiden zo veel kinderen zo ver weg op van de natuur."

En stelt daar het volgende programma tegenover:

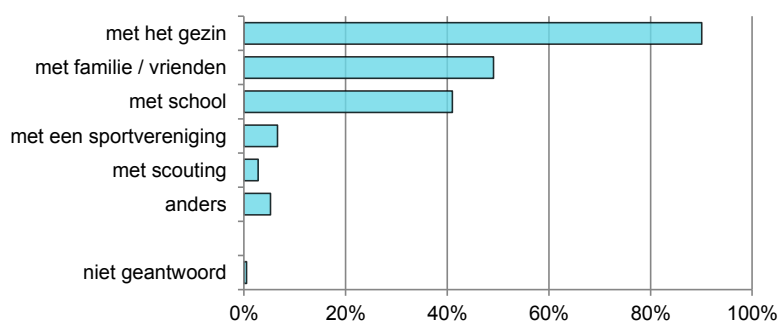
"Met dit programma laten we Zuid-Hollandse kinderen en hun opvoeders de natuur binnen en buiten de stad op allerlei manieren beleven. Deze natuurbeleving zorgt ervoor dat kinderen eigenaarschap en waardering voor de natuur gaan voelen. We werken van binnen naar buiten en van grijs naar groen. Waardering voor de groene ruimte begint thuis, op school en in de wijk. Zodra kinderen waardering hebben voor het groen dichtbij, dan is de kans groter dat ze waardering ontwikkelen voor groen in het buitengebied. Wij brengen onze doelgroep stap voor stap van de voordeur naar het buitengebied."

In het kader van dit programma zijn in de omnibusenquête vragen gesteld over bezoek met kinderen aan parken en andere groene Zoetermeerse voorzieningen. De vragen zijn enkel voorgelegd aan de 224 respondenten (17%) die, als ouder of verzorger, één of meer kinderen in de leeftijd van 4 tot en met 12 jaar hebben.

## 4.2 parkbezoek met kinderen

Van de 224 respondenten met kinderen in de leeftijd van 4 t/m 12 geven aan er 212 (95%) aan dat deze kinderen wel eens in een bos of park komen.

In de meeste gevallen gaan deze kinderen in gezinsverband naar bos of park (figuur 4.1). Andere gezelschappen waarin zij een bos of park bezoeken zijn: *familie en vrienden* en *school*. *Sportverenigingen* en *scouting* worden veel minder genoemd.

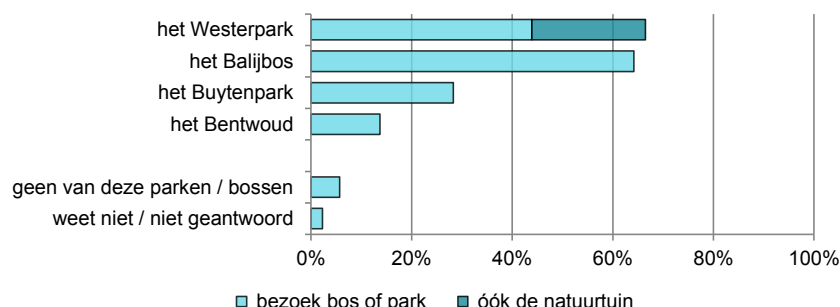


figuur 4.1 type gezelschap waarin kinderen (van respondenten) die wel eens een bos of park bezoeken dat bezoek afleggen (in procenten, n = 212 respondenten met kinderen van 4 t/m 12 jaar, meer antwoorden per persoon mogelijk)

<sup>1</sup> zie ook: <http://groendoetgoed.com>

Van vier, aan de respondenten voorgelegde gebieden (Westerpark, Balijbos, Buytenpark en Bentwoud), worden het Westerpark en het Balijbos het meest genoemd als park dat men met zijn jonge kinderen heeft bezocht (genoemd door meer dan 60%).

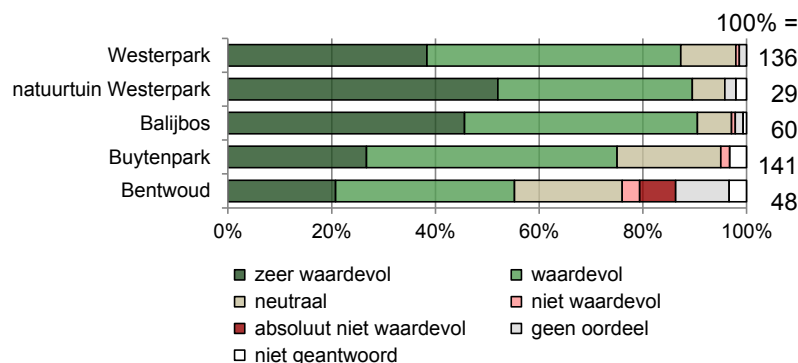
Binnen het Westerpark ligt een natuurtuin. Daar is afzonderlijk naar gevraagd. 23% van de respondenten heeft in de afgelopen twaalf maanden deze natuurtuin bezocht in gezelschap van de eigen kinderen (figuur 4.2).



figuur 4.2 *bezoek met eigen kinderen (4 t/m 12 jaar) aan vier parken / bosgebiedbezoek en aan de natuurtuin in het Westerpark in de afgelopen twaalf maanden (in procenten; n = 212 respondenten met kinderen van 4 t/m 12 jaar) ; meer antwoorden per persoon mogelijk*

Over alle bezochte gebieden is gevraagd naar een oordeel: gevraagd is hoe waardevol het park is voor kinderen van 4 tot en met 12 jaar (waardevol in termen van *toegankelijkheid, leerzaamheid, beleving, uitdagingen, veiligheid* en *staat van onderhoud*). Figuur 4.3 laat de antwoorden zien. Duidelijk is te zien dat het Bentwoud (nog volop in ontwikkeling), in de waardering achter blijft bij de andere parken. De waardering voor het Buytenpark is ook iets lager dan voor het Westerpark en het Balijbos.

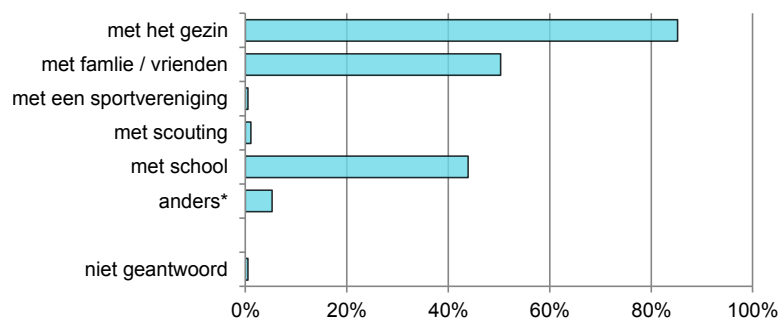
De reacties zoals hieronder weergegeven worden weerspiegeld in de toelichtingen op deze antwoorden (zie p.55): overwegend grote waardering voor het aanbod dat het Balijbos, het Westerpark en - in mindere mate - het Buytenpark bieden.



figuur 4.3 *beoordeling van de waarde van bezochte parken / bosgebieden voor kinderen in de leeftijd van 4 t/m 12 jaar (in procenten; de n verschilt per gebied)*

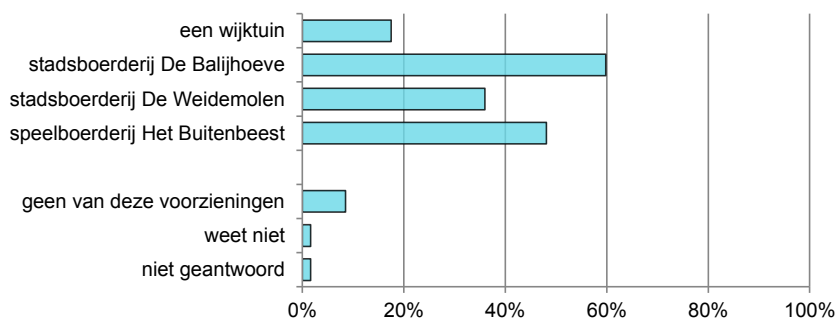
#### 4.3 bezoek met kinderen aan groene voorzieningen in Zoetermeer

Van de 224 respondenten met kinderen in de leeftijd van 4 t/m 12 jaar geven aan er 189 (84%) aan dat deze kinderen wel eens in een wijktuin, stadsboerderij of in speelboerderij het Buitenbeest komen. Ook hier zijn het gezin, en in mindere mate overige familie en school de belangrijkste gezelschappen waarin de kinderen de voorzieningen bezoeken.



figuur 4.4 type gezelschap waarin kinderen (van respondenten) die wel eens een wijktuin, een stadsboerderij of speelboerderij het Buitenbeest bezoeken dat bezoek afleggen (in procenten, n = 189 respondenten met kinderen van 4 t/m 12 jaar, meer antwoorden per persoon mogelijk)

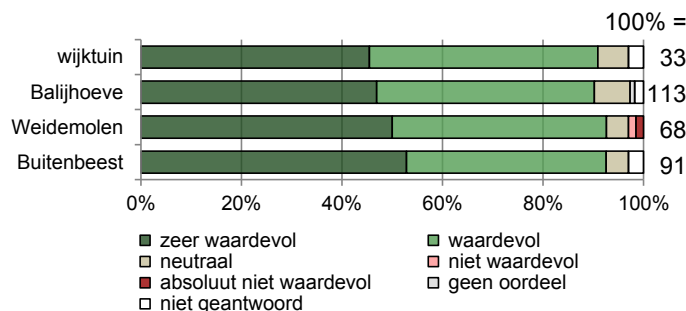
Van vier, aan de respondenten voorgelegde voorzieningen (wijktuin - daarvan is er in Zoetermeer meer dan één - twee stadsboerderijen en één speelboerderij), worden de drie boerderijen het meest genoemd als voorziening die men met zijn of haar jonge kinderen heeft bezocht (figuur 4.5).



figuur 4.5 bezoek met eigen kinderen (4 t/m 12 jaar) aan wijktuin, stadsboerderijen en speelboerderij in de afgelopen twaalf maanden (in procenten; n = 189 respondenten met kinderen van 4 t/m 12 jaar) ; meer antwoorden per persoon mogelijk

Ook over deze voorzieningen is gevraagd naar een oordeel van de bezoekende respondent: gevraagd is hoe waardevol het de wijktuin of boerderij is voor kinderen van 4 tot en met 12 jaar (waardevol in termen van *gastvrijheid, leerzaamheid, beleving, uitdagingen, veiligheid* en *staat van onderhoud*). Figuur 4.6 laat de antwoorden zien. De waardering voor deze voorzieningen is zeer gunstig. Tussen de voorzieningen zijn er geen grote verschillen in beoordeling, afgezien van twee ongunstige beoordelingen voor de Weidemolen.

De toelichtingen bij de beoordelingen (p.59) zijn overwegend gunstig. Belangrijke trefwoorden zijn *leuk* en *leerzaam*. Daarnaast is er incidentele kritiek.



figuur 4.6 beoordeling van de waarde van bezochte groene voorzieningen voor kinderen in de leeftijd van 4 t/m 12 jaar (in procenten; de n verschilt per voorziening)



## BIJLAGE I bevolking, steekproef en respons

### *bevolking, steekproef en respons*

In de twee onderstaande tabellen worden de Zoetermeerse bevolking, de steekproef en de bruikbare respons van dit deelonderzoek onderling vergeleken aan de hand van de kenmerken *sekse* en *leeftijd*. Binnen de Zoetermeerse bevolking van 18 jaar en ouder zijn vrouwen licht in de meerderheid. De steekproef toont ten opzichte van de verdeling over mannen en vrouwen in heel Zoetermeer een (toevallige) afwijking van ca. 0,9 procentpunt (dat wil zeggen: iets meer vrouwen, iets minder mannen). In de respons (bij het onderdeel *ruimtelijke kwaliteit*) is het percentage vrouwen 0,1 procentpunt hoger dan in de steekproef. Het verschil van de responspercentages met de percentages in de populatie bedraagt + 1,1 procentpunt voor vrouwen en - 1,1 procentpunt voor mannen. Verder laat de respons een flinke oververtegenwoordiging zien voor de leeftijdsklasse 65 jaar en ouder (10 procentpunten), een minder sterke oververtegenwoordiging voor de klasse 40 t/m 63 jaar (ca. 4 procentpunten) en een sterke ondervertegenwoordiging voor de klasse 18 t/m 39 jaar (ca. 14 procentpunten).

tabel I-1 *Zoetermeerse bevolking (18+), steekproef en respons, naar sekse*

sekse		bevolking 18+		respons	respons
		op 01-01-2014	steekproef	ruimtelijke kwaliteit	parken, groen c.a.
man	aantal	47092	1890	627	628
	procent	48,2	47,3	47,1	47,0
vrouw	aantal	50523	2110	704	708
	procent	51,8	52,8	52,9	53,0
subtotaal (100%)		97615	4000	1331	1336
sekse onbekend		-	-	21	11
totaal		97615	4000	1352	1347

tabel I-2 *Zoetermeerse bevolking (18+), steekproef en respons, naar leeftijd in klassen*

leeftijd		bevolking 18+		respons	respons
		op 01-01-2014	steekproef	ruimtelijke kwaliteit	parken, groen c.a.
18 t/m 39 jaar	aantal	33368	1413	260	261
	procent	34,2	35,3	19,9	19,9
40 t/m 64 jaar	aantal	45252	1803	660	661
	procent	46,4	45,1	50,6	50,5
65+	aantal	18995	784	385	388
	procent	19,5	19,6	29,5	29,6
subtotaal (100%)		97615	4000	1305	1310
leeftijd onbekend		-	-	47	37
totaal		97615	4000	1352	1347





## BIJLAGE II    betrouwbaarheid en nauwkeurigheid

### *Betrouwbaarheidsintervallen*

De in dit verslag opgenomen uitkomsten hebben betrekking op de totale respons of op bepaalde categorieën daarbinnen. Over de 'werkelijkheid', dat wil zeggen de situatie in de totale populatie van Zoetermeerders van 18 jaar of ouder, kunnen alleen uitspraken worden gedaan in de vorm van schattingen.

Dit kan in de vorm van puntschattingen en intervallschattingen. Bij een puntschatting, dat wil zeggen een schatting in de vorm van één getal, ligt het voor de hand als benadering van de werkelijkheid de uitkomst uit de enquête te nemen. Wanneer in de respons bijvoorbeeld 40% een bepaald gedrag vertoont, wordt dan aangenomen dat dit ook in de populatie 40% zal zijn. Een dergelijke puntschatting van een percentage zal bijna altijd in meer of mindere mate van de werkelijkheid afwijken.

De kans op een verkeerde schatting kan aanzienlijk worden teruggebracht door de werkelijkheid te schatten in de vorm van intervallen (intervallschattingen). Het is daarbij, met behulp van statistische formules, mogelijk de grootte van een interval zodanig rond de enquête-uitkomst (bijvoorbeeld rond een percentage) te kiezen dat met een bepaalde mate van zekerheid (percentage betrouwbaarheid) kan worden aangenomen dat het werkelijke percentage zich binnen dat interval bevindt.

In de tabel II-1 is voor verschillende aantallen respondenten en voor verschillende percentages weergegeven wat de nauwkeurigheidsmarges zijn. Het gaat daarbij om de marges bij 95% betrouwbaarheid. Dit betekent dat als de steekproeftrekking en het onderzoek vele malen zou worden herhaald, het berekende nauwkeurigheidinterval in minstens 95 van de 100 gevallen de werkelijke waarde zou bevatten.

### *Voorbeelden*

Allereerst enkele voorbeelden ter verduidelijking van de tabel:

- Stel dat van alle 1352 respondenten bij het onderdeel ruimtelijke kwaliteit 30% opvatting A aanhangt. In werkelijkheid (dus in de totale populatie Zoetermeerders van 18 jaar en ouder) zal dit percentage dan met 95% zekerheid liggen tussen 27,6% en 32,4%.
- Stel dat van alle respondenten er 50 gedrag X vertonen. Als van deze 50 personen 60% vrouw is dan kan met 95% zekerheid gesteld worden dat van alle Zoetermeerse 18-plussers die gedrag X vertonen tussen de 46,4% en 73,6% vrouw is.

tabel II-1 Procentpunten waarmee de werkelijke percentages, uit de populatie, maximaal kunnen afwijken van die in de respons (betrouwbaarheidsinterval van 95%).

aantal respondenten	percentages in de respons				
	10% of 90%	20% of 80%	30% of 70%	40% of 60%	50%
50	8.3	11.1	12.7	13.6	13.9
100	5.9	7.8	9.0	9.6	9.8
200	4.2	5.5	6.4	6.8	6.9
300	3.4	4.5	5.2	5.5	5.7
400	2.9	3.9	4.5	4.8	4.9
500	2.6	3.5	4.0	4.3	4.4
600	2.4	3.2	3.7	3.9	4.0
700	2.2	3.0	3.4	3.6	3.7
800	2.1	2.8	3.2	3.4	3.5
900	2.0	2.6	3.0	3.2	3.3
1.000	1.9	2.5	2.8	3.0	3.1
1.100	1.8	2.4	2.7	2.9	3.0
1.200	1.7	2.3	2.6	2.8	2.8
1.300	1.6	2.2	2.5	2.7	2.7
1.347	1.6	2.1	2.4	2.6	2.7
1.352	1.6	2.1	2.4	2.6	2.7

## BIJLAGE III vragenlijst

### RUIMTE EN GROEN

#### RUIMTELIJKE KWALITEIT

46. De ruimtelijke kwaliteit van een stad is hoger wanneer de woon- en leefomgeving:
- gebruikt kan worden op een manier die bewoners en bezoekers wensen;
  - goed ontsloten is voor de gebruikers;
  - herkenbaar is, karakter heeft;
  - passend is (groot genoeg voor het aantal gebruikers, maar niet té groot);
  - op een duurzame wijze is ingericht.

Vanuit deze uitgangspunten leggen wij u enige vragen en stellingen voor. We maken daarbij onderscheid tussen de 'groene' openbare ruimte (water en groen) en de 'rode' openbare ruimte (ontmoetingsplekken zoals pleinen, wegen, winkelcentra), zowel in uw woonbuurt als op stedelijk niveau.

**Hoe belangrijk zijn voor uzelf de volgende onderdelen van de openbare ruimte?**

	1 zeer belangrijk	2 belangrijk	3 onbelangrijk	4 zeer onbelangrijk
- de groene omgeving op loopafstand van huis	<input type="checkbox"/>	<input type="checkbox"/>	<input type="checkbox"/>	<input type="checkbox"/>
- de groene omgeving in of bij Zoetermeer	<input type="checkbox"/>	<input type="checkbox"/>	<input type="checkbox"/>	<input type="checkbox"/>
- de rode openbare ruimte op loopafstand van huis (de straat, een pleintje, het winkelcentrum)	<input type="checkbox"/>	<input type="checkbox"/>	<input type="checkbox"/>	<input type="checkbox"/>
- de centrale (rode) plekken in de stad (het stadscentrum, de markt, de uitgaanscentra)	<input type="checkbox"/>	<input type="checkbox"/>	<input type="checkbox"/>	<input type="checkbox"/>

47. **Bent u het eens of oneens met de volgende stellingen over het groen (en het water) op loopafstand van uw huis?**

	1 mee eens	2 niet eens, niet oneens	3 mee oneens	4 weet niet
- het groen in mijn buurt is geschikt voor het gebruik dat ik ervan wil maken (bijv. wandelen, vissen, mijn kinderen laten ravotten)	<input type="checkbox"/>	<input type="checkbox"/>	<input type="checkbox"/>	<input type="checkbox"/>
- ik kan het groen in mijn buurt veilig bereiken	<input type="checkbox"/>	<input type="checkbox"/>	<input type="checkbox"/>	<input type="checkbox"/>
- het groen in mijn buurt heeft karakter	<input type="checkbox"/>	<input type="checkbox"/>	<input type="checkbox"/>	<input type="checkbox"/>
- er is voldoende groen in mijn buurt	<input type="checkbox"/>	<input type="checkbox"/>	<input type="checkbox"/>	<input type="checkbox"/>
- ik verwacht dat de bruikbaarheid van het groen in mijn buurt achteruit zal gaan	<input type="checkbox"/>	<input type="checkbox"/>	<input type="checkbox"/>	<input type="checkbox"/>

## 48. Bent u het eens of oneens met de volgende stellingen over het groen (en het water) in of bij Zoetermeer?

	1 mee eens	2 niet eens, niet oneens	3 mee oneens	4 weet niet
- het Zoetermeerse groen is geschikt voor het gebruik dat ik ervan wil maken	<input type="checkbox"/>	<input type="checkbox"/>	<input type="checkbox"/>	<input type="checkbox"/>
- ik kan het Zoetermeerse groen goed bereiken	<input type="checkbox"/>	<input type="checkbox"/>	<input type="checkbox"/>	<input type="checkbox"/>
- het Zoetermeerse groen heeft karakter	<input type="checkbox"/>	<input type="checkbox"/>	<input type="checkbox"/>	<input type="checkbox"/>
- Zoetermeer heeft voldoende groen	<input type="checkbox"/>	<input type="checkbox"/>	<input type="checkbox"/>	<input type="checkbox"/>
- ik verwacht dat de bruikbaarheid van het Zoetermeerse groen achteruit zal gaan	<input type="checkbox"/>	<input type="checkbox"/>	<input type="checkbox"/>	<input type="checkbox"/>

## 49. Bent u het eens of oneens met de volgende stellingen over de 'rode' openbare ruimte op loopafstand van uw huis (de straat, een pleintje, het winkelcentrum)?

	1 mee eens	2 niet eens, niet oneens	3 mee oneens	4 weet niet
- de rode openbare ruimte in mijn woonbuurt is geschikt voor het gebruik dat ik ervan wil maken (zoals boodschappen doen, fietsen, een praatje maken)	<input type="checkbox"/>	<input type="checkbox"/>	<input type="checkbox"/>	<input type="checkbox"/>
- de rode voorzieningen in mijn woonbuurt zijn veilig te bereiken	<input type="checkbox"/>	<input type="checkbox"/>	<input type="checkbox"/>	<input type="checkbox"/>
- de rode openbare ruimte in mijn woonbuurt heeft karakter	<input type="checkbox"/>	<input type="checkbox"/>	<input type="checkbox"/>	<input type="checkbox"/>
- er is voldoende rode openbare ruimte in mijn woonbuurt	<input type="checkbox"/>	<input type="checkbox"/>	<input type="checkbox"/>	<input type="checkbox"/>
- ik verwacht dat de bruikbaarheid van de rode openbare ruimte in mijn woonbuurt achteruit zal gaan	<input type="checkbox"/>	<input type="checkbox"/>	<input type="checkbox"/>	<input type="checkbox"/>

## 50. Bent u het eens of oneens met de volgende stellingen over de 'rode' openbare ruimte op stedelijk niveau (zoals delen van het stadscentrum, de markt, uitgaanscentra)?

	1 mee eens	2 niet eens, niet oneens	3 mee oneens	4 weet niet
- de rode openbare ruimte in Zoetermeer is geschikt voor het gebruik dat ik ervan wil maken	<input type="checkbox"/>	<input type="checkbox"/>	<input type="checkbox"/>	<input type="checkbox"/>
- de rode voorzieningen in Zoetermeer zijn goed te bereiken	<input type="checkbox"/>	<input type="checkbox"/>	<input type="checkbox"/>	<input type="checkbox"/>
- de rode openbare ruimte in Zoetermeer heeft karakter	<input type="checkbox"/>	<input type="checkbox"/>	<input type="checkbox"/>	<input type="checkbox"/>
- er is voldoende rode openbare ruimte in Zoetermeer	<input type="checkbox"/>	<input type="checkbox"/>	<input type="checkbox"/>	<input type="checkbox"/>
- ik verwacht dat de bruikbaarheid van de rode openbare ruimte in Zoetermeer achteruit zal gaan	<input type="checkbox"/>	<input type="checkbox"/>	<input type="checkbox"/>	<input type="checkbox"/>

**PARKEN, GROEN- EN RECREATIEGEBIEDEN**

51. Wie naar een park, natuur- of groengebied wil gaan heeft daar één of meer redenen voor.

**Kunt u aangeven welke van de onderstaande redenen het meeste overeenkomen met uw eigen redenen?**

LET OP: u kunt maximaal vijf antwoorden aankruisen.

- geen reden: daar wil ik eigenlijk niet heen → ga naar vraag 56
- iets ondernemen met mijn partner, mijn gezin of andere familieleden
- iets ondernemen met vrienden of kennissen
- andere mensen ontmoeten
- even weg zijn uit de alledaagse omgeving
- de stilte opzoeken
- mij één voelen met de omgeving en de elementen
- iets opsteken van geluiden, van geuren, van wat er te zien is
- genieten van de omgeving
- uitdagingen zoeken binnen of buiten de paden
- een (sportieve) prestatie leveren
- genieten van de beloning na de inspanning (lui op de bank, pilsje, ijsje)
- een plek zoeken om te zonnen, te picknicken, te vissen e.d.
- wat ik zelf wil is niet doorslaggevend (met anderen mee; hond uitlaten; park ligt in mijn route)
- anders, namelijk:

52. **Wat wenst u aan te treffen in het gebied waar u het liefste heen zou willen?**

LET OP: u kunt maximaal vijf antwoorden aankruisen.

- ruige natuur
- zo min mogelijk oriëntatiepunten; ik wil kunnen dwalen
- het landschap van vroeger
- bijzondere planten en dieren
- water
- heuvels, hellingen
- vergezichten
- afwisseling, slingerende paden, doorkijkjes
- voorzieningen zoals bankjes en prullenbakken
- een speelweide
- speeltoestellen
- sportvoorzieningen
- voldoende oriëntatiepunten
- begaanbare paden
- gemarkeerde wandel- of fietsroutes
- horeca
- anders, namelijk:

53. **Zijn er zaken die u mist in de Zoetermeerse parken en natuur- of groengebieden?**

54. Welke van de volgende parken en groengebieden in of bij Zoetermeer voldoen het meest aan uw wensen?

De gebieden staan aangegeven op het onderstaande kaartje.  
 LET OP: u kunt maximaal drie antwoorden aankruisen.

- Westerpark
- Buytenpark
- Zoetermeerse Meerpolder
- Binnenpark
- Noord-Aagebied en aangrenzende plassen
- Seghwaertse Hout
- Park Palenstein
- Bentwoud
- Heempark
- Van Tuylpark
- Burgemeester Hoekstrapark
- Burgemeester Vernèdesportpark
- Balijbos / Floraplas / Floriadepark
- geen van deze gebieden
- weet niet



**55. Wat doet u bij een bezoek aan één van de Zoetermeerse parken het meest?**

LET OP: u kunt maximaal drie antwoorden aankruisen.

- wandelen
- joggen
- fietsen
- paardrijden
- skeelers / skaten
- hond uitlaten
- zitten / zonnen
- vissen
- ik kijk er naar planten en dieren in hun leefomgeving
- anders, namelijk:

- weet niet

**PARKBEZOEK MET KINDEREN****56. Heeft u één of meer kinderen in de leeftijd van 4 tot en met 12 jaar (of bent u verzorger van kinderen in die leeftijd)?**

- 1. ja
- 2. nee → ga naar vraag 65

**57. Komt dit kind / komen één of meer van deze kinderen wel eens in een bos of park?**

- 1. ja
- 2. nee → ga naar vraag 61
- 3. weet niet → ga naar vraag 61

**58. In wat voor gezelschap(pen) komt dit kind / komen deze kinderen wel eens in een bos of park?**

LET OP: meer antwoorden mogelijk.

- met het gezin
- met familie / vrienden
- met een sportvereniging
- met scouting
- met school
- anders, namelijk:

**59. Welke van de volgende Zoetermeerse parken / bossen heeft u zelf in de afgelopen twaalf maanden bezocht, met dit kind of met deze kinderen?**

LET OP: meer antwoorden mogelijk

- het Balijbos
- het Bentwoud
- het Buytenpark
- het Westerpark
- de natuurtuin in het Westerpark
- geen van deze parken / bossen → ga naar vraag 61
- weet niet → ga naar vraag 61

**60a. Kunt u voor elk van de bezochte gebieden aangeven hoe waardevol u dit gebied vindt voor kinderen in de leeftijd van 4 t/m 12 jaar?**

(Denk daarbij bijvoorbeeld aan: toegankelijkheid, leerzaamheid, beleving, uitdagingen, veiligheid, staat van onderhoud)

	1 zeer waardevol	2 waardevol	3 neutraal	4 niet waardevol	5 absoluut niet waardevol	6 geen oordeel
- Balijbos	<input type="checkbox"/>	<input type="checkbox"/>	<input type="checkbox"/>	<input type="checkbox"/>	<input type="checkbox"/>	<input type="checkbox"/>
- Bentwoud	<input type="checkbox"/>	<input type="checkbox"/>	<input type="checkbox"/>	<input type="checkbox"/>	<input type="checkbox"/>	<input type="checkbox"/>
- Buytenpark	<input type="checkbox"/>	<input type="checkbox"/>	<input type="checkbox"/>	<input type="checkbox"/>	<input type="checkbox"/>	<input type="checkbox"/>
- Westerpark	<input type="checkbox"/>	<input type="checkbox"/>	<input type="checkbox"/>	<input type="checkbox"/>	<input type="checkbox"/>	<input type="checkbox"/>
- Natuurtuin Westerpark	<input type="checkbox"/>	<input type="checkbox"/>	<input type="checkbox"/>	<input type="checkbox"/>	<input type="checkbox"/>	<input type="checkbox"/>

**b. Kunt u uw antwoord(en) toelichten?**

Graag ook vermelden op welk(e) van de bezochte gebieden uw toelichting betrekking heeft.

**WIJKTUINEN, STADSBOERDERIJEN, SPEELBOERDERIJ****61. Komt het kind / komen één of meer van de kinderen wel eens in een wijktuin, een stadsboerderij, of in speelboerderij Het Buitenbeest? (De speelboerderij is geopend in juli van dit jaar.)**

1. ja  
 2. nee → ga naar vraag 65  
 3. weet niet → ga naar vraag 65

**62. In wat voor gezelschap(pen) gaat dit kind / gaan deze kinderen daarheen?**LET OP: meer antwoorden mogelijk.

- met het gezin  
 met familie / vrienden  
 met een sportvereniging  
 met scouting  
 met school  
 anders, namelijk:

**63. Welke van de volgende Zoetermeerse voorzieningen heeft u zelf in de afgelopen twaalf maanden bezocht met dit kind of met deze kinderen?**LET OP: meer antwoorden mogelijk.

- een wijktuin  
 stadsboerderij De Balijhoeve  
 stadsboerderij De Weidemolen  
 speelboerderij Het Buitenbeest (sinds juli 2014)  
 geen van deze voorzieningen → ga naar vraag 65  
 weet niet → ga naar vraag 65



**64a. Kunt u voor de bezochte voorzieningen aangeven hoe waardevol u deze vindt voor kinderen in de leeftijd van 4 t/m 12 jaar?**

(Denk daarbij bijvoorbeeld aan: gastvrijheid, leerzaamheid, beleving, uitdagingen, veiligheid, staat van onderhoud)

	1 zeer waardevol	2 waardevol	3 neutraal	4 niet waardevol	5 absoluut niet waardevol	6 geen oordeel
- wijktuin	<input type="checkbox"/>	<input type="checkbox"/>	<input type="checkbox"/>	<input type="checkbox"/>	<input type="checkbox"/>	<input type="checkbox"/>
- stadsboerderij - De Balijhoeve	<input type="checkbox"/>	<input type="checkbox"/>	<input type="checkbox"/>	<input type="checkbox"/>	<input type="checkbox"/>	<input type="checkbox"/>
- stadsboerderij - De Weidemolen	<input type="checkbox"/>	<input type="checkbox"/>	<input type="checkbox"/>	<input type="checkbox"/>	<input type="checkbox"/>	<input type="checkbox"/>
- speelboerderij - Het Buitenbeest	<input type="checkbox"/>	<input type="checkbox"/>	<input type="checkbox"/>	<input type="checkbox"/>	<input type="checkbox"/>	<input type="checkbox"/>

**b. Kunt u uw antwoord(en) toelichten?**

Graag ook vermelden op welk(e) van de bezochte voorzieningen uw toelichting betrekking heeft.

**PERSOONLIJKE GEGEVENS****118. Bent u een man of een vrouw?**

1. man  
 2. vrouw

**119. Wat is uw leeftijd?**
  jaar
**120. Wat is uw hoogste voltooide opleiding?**

1. geen  
 2. lager algemeen onderwijs (lagere school, basisschool)  
 3. middelbaar algemeen onderwijs (bijv. MULO, MAVO, VGLO, VMBO-T)  
 4. hoger algemeen onderwijs (bijv. HBS, VWO, MMS, HAVO)  
 5. lager beroepsonderwijs (bijv. LEAO, LTS, LHNO, LAS, VMBO)  
 6. middelbaar beroepsonderwijs (bijv. MEAO, MTS, MHNO)  
 7. hoger beroepsonderwijs (bijv. HEAO, HTS, MO-A)  
 8. wetenschappelijk onderwijs  
 9. anders, namelijk:

10. weet niet

**121. Verricht u momenteel betaald werk? (Ook als het maar voor enkele uren per week is of voor een korte periode)**

1. ja  
 2. nee → ga naar vraag 58

**122. Hoeveel uur per week verricht u gewoonlijk betaald werk?**
   uur per week

**123. Welke van onderstaande situaties is op u het meest van toepassing?**

LET OP: het 'meest', dus slechts één hokje aankruisen.

- 1. werkzaam in loondienst, eigen bedrijf of praktijk
- 2. werkzoekende zonder werk
- 3. student of scholier
- 4. werkzaam in eigen huishouding
- 5. gepensioneerd, AOW'er, VUT'er, rentenier
- 6. arbeidsongeschikt of invalide
- 7. verricht vrijwilligerswerk
- 8. anders, namelijk:

- 9. weet niet

**124. Waaruit bestaat het huishouden waartoe u behoort?**

- 1. alleenstaande → ga naar vraag 63
- 2. twee partners, zonder kind(eren) → ga naar vraag 62
- 3. twee partners, met kind(eren)
- 4. éénoudergezin (= één volwassene met kind(eren))
- 5. anders, namelijk:

- 6. weet niet

**125. Wat is uw plaats in het huishouden?**

- 1. één van de twee partners
- 2. hoofd van het éénoudergezin
- 3. kind
- 4. anders, namelijk:

- 5. weet niet

**126. Uit hoeveel personen bestaat uw huishouden?**  personen**127. Hoeveel personen van uw huishouden hebben een inkomen?**  personen**128. In welke klasse valt momenteel het totale netto-inkomen per maand van het *hoofd van uw huishouden* plus dat van de *(eventuele) partner* van dat hoofd?**LET OP: - vakantiegeld en onregelmatige toelagen niet meerekenen.  
- het gaat om niet meer dan een ruwe schatting!

- 1. minder dan € 501,-
- 2. € 501,- t/m € 1.000,-
- 3. € 1.001,- t/m € 1.500,-
- 4. € 1.501,- t/m € 2.000,-
- 5. € 2.001,- t/m € 2.500,-
- 6. € 2.501,- t/m € 3.000,-
- 7. € 3.001,- t/m € 3.500,-
- 8. € 3.501,- t/m € 4.000,-
- 9. € 4.001,- of meer
- 10. weet niet
- 11. wil ik niet zeggen

**129. Tot welke bevolkingsgroep rekent u zichzelf vooral?**

LET OP: 'vooral', dus slechts één hokje aankruisen.

- 1. Nederlandse
- 2. Surinaamse
- 3. Antilliaanse/Arubaanse
- 4. Indonesische/Nederlands Indische
- 5. andere
- 6. weet niet

**130. Wat is uw postcode?**

LET OP: de gehele postcode, dus de vier cijfers plus de twee letters.

--	--	--	--	--	--	--



## BIJLAGE IV rechte tellingen ruimtelijke kwaliteit

### BELANGVRAGEN

tabel IV-1 *belang van de groene omgeving op loopafstand van huis (vraag 46)*

	aantal	procent
zeer belangrijk	799	59,1
belangrijk	508	37,6
onbelangrijk	27	2,0
zeer onbelangrijk	1	0,1
niet ingevuld	17	1,3
<b>totaal</b>	<b>1352</b>	<b>100,0</b>

tabel IV-2 *belang van de groene omgeving in of bij Zoetermeer (vraag 46)*

	aantal	procent
zeer belangrijk	767	56,7
belangrijk	540	39,9
onbelangrijk	15	1,1
zeer onbelangrijk	1	0,1
niet ingevuld	29	2,1
<b>totaal</b>	<b>1352</b>	<b>100,0</b>

tabel IV-3 *belang van de rode openbare ruimte op loopafstand van huis (vraag 46)*

	aantal	procent
zeer belangrijk	472	34,9
belangrijk	772	57,1
onbelangrijk	75	5,5
zeer onbelangrijk	6	0,4
niet ingevuld	27	2,0
<b>totaal</b>	<b>1352</b>	<b>100,0</b>

tabel IV-4 *belang van de centrale (rode) plekken in de stad (vraag 46)*

	aantal	procent
zeer belangrijk	359	26,6
belangrijk	827	61,2
onbelangrijk	121	8,9
zeer onbelangrijk	7	0,5
niet ingevuld	38	2,8
<b>totaal</b>	<b>1352</b>	<b>100,0</b>

## REALISATIEVRAGEN: REACTIES OP STELLINGEN

tabel IV-5 *Het groen in mijn buurt is geschikt voor het gebruik dat ik ervan wil maken. (vraag 47)*

	aantal	procent
mee eens	1044	77,2
niet eens, niet oneens	134	9,9
mee oneens	98	7,2
weet niet	40	3,0
niet ingevuld	36	2,7
<b>totaal</b>	<b>1352</b>	<b>100,0</b>

tabel IV-6 *Ik kan het groen in mijn buurt veilig bereiken. (vraag 47)*

	aantal	procent
mee eens	1157	85,6
niet eens, niet oneens	95	7,0
mee oneens	52	3,8
weet niet	15	1,1
niet ingevuld	33	2,4
<b>totaal</b>	<b>1352</b>	<b>100,0</b>

tabel IV-7 *Het groen in mijn buurt heeft karakter. (vraag 47)*

	aantal	procent
mee eens	725	53,6
niet eens, niet oneens	368	27,2
mee oneens	151	11,2
weet niet	69	5,1
niet ingevuld	39	2,9
<b>totaal</b>	<b>1352</b>	<b>100,0</b>

tabel IV-8 *Er is voldoende groen in mijn buurt. (vraag 47)*

	aantal	procent
mee eens	1013	74,9
niet eens, niet oneens	199	14,7
mee oneens	108	8,0
weet niet	16	1,2
niet ingevuld	16	1,2
<b>totaal</b>	<b>1352</b>	<b>100,0</b>

tabel IV-9 *Ik verwacht dat de bruikbaarheid van het groen in mijn buurt achteruit zal gaan. (vraag 47)*

	aantal	procent
mee eens	305	22,6
niet eens, niet oneens	384	28,4
mee oneens	401	29,7
weet niet	231	17,1
niet ingevuld	31	2,3
<b>totaal</b>	<b>1352</b>	<b>100,0</b>

tabel IV-10 *Het Zoetermeerse groen is geschikt voor het gebruik dat ik ervan wil maken. (vraag 48)*

	aantal	procent
mee eens	1039	76,8
niet eens, niet oneens	185	13,7
mee oneens	52	3,8
weet niet	41	3,0
niet ingevuld	35	2,6
<b>totaal</b>	<b>1352</b>	<b>100,0</b>

tabel IV-11 *Ik kan het Zoetermeerse groen goed bereiken. (vraag 48)*

	aantal	procent
mee eens	1183	87,5
niet eens, niet oneens	95	7,0
mee oneens	23	1,7
weet niet	15	1,1
niet ingevuld	36	2,7
<b>totaal</b>	<b>1352</b>	<b>100,0</b>

tabel IV-12 *Het Zoetermeerse groen heeft karakter. (vraag 48)*

	aantal	procent
mee eens	759	56,1
niet eens, niet oneens	374	27,7
mee oneens	100	7,4
weet niet	80	5,9
niet ingevuld	39	2,9
<b>totaal</b>	<b>1352</b>	<b>100,0</b>

tabel IV-13 *Zoetermeer heeft voldoende groen. (vraag 48)*

	aantal	procent
mee eens	871	64,4
niet eens, niet oneens	302	22,3
mee oneens	113	8,4
weet niet	37	2,7
niet ingevuld	29	2,1
<b>totaal</b>	<b>1352</b>	<b>100,0</b>

tabel IV-14 *Ik verwacht dat de bruikbaarheid van het Zoetermeerse groen achteruit zal gaan. (vraag 48)*

	aantal	procent
mee eens	291	21,5
niet eens, niet oneens	426	31,5
mee oneens	337	24,9
weet niet	266	19,7
niet ingevuld	32	2,4
<b>totaal</b>	<b>1352</b>	<b>100,0</b>

tabel IV-15 *De rode openbare ruimte in mijn woonbuurt is geschikt voor het gebruik dat ik ervan wil maken. (vraag 49)*

	aantal	procent
mee eens	1151	85,1
niet eens, niet oneens	104	7,7
mee oneens	42	3,1
weet niet	33	2,4
niet ingevuld	22	1,6
<b>totaal</b>	<b>1352</b>	<b>100,0</b>

tabel IV-16 *De rode voorzieningen in mijn buurt zijn veilig te bereiken. (vraag 49)*

	aantal	procent
mee eens	1078	79,7
niet eens, niet oneens	153	11,3
mee oneens	54	4,0
weet niet	32	2,4
niet ingevuld	35	2,6
<b>totaal</b>	<b>1352</b>	<b>100,0</b>

tabel IV-17 *De rode openbare ruimte in mijn buurt heeft karakter. (vraag 49)*

	aantal	procent
mee eens	473	35,0
niet eens, niet oneens	469	34,7
mee oneens	272	20,1
weet niet	95	7,0
niet ingevuld	43	3,2
<b>totaal</b>	<b>1352</b>	<b>100,0</b>

tabel IV-18 *Er is voldoende rode openbare ruimte in mijn woonbuurt (vraag 49)*

	aantal	procent
mee eens	912	67,5
niet eens, niet oneens	267	19,7
mee oneens	74	5,5
weet niet	57	4,2
niet ingevuld	42	3,1
<b>totaal</b>	<b>1352</b>	<b>100,0</b>

tabel IV-19 *Ik verwacht dat de bruikbaarheid van de rode openbare ruimte in mijn woonbuurt achteruit zal gaan. (vraag 49)*

	aantal	procent
mee eens	218	16,1
niet eens, niet oneens	438	32,4
mee oneens	385	28,5
weet niet	268	19,8
niet ingevuld	43	3,2
<b>totaal</b>	<b>1352</b>	<b>100,0</b>



tabel IV-20 *De rode openbare ruimte in Zoetermeer is geschikt voor het gebruik dat ik ervan wil maken. (vraag 50)*

	aantal	procent
mee eens	1025	75,8
niet eens, niet oneens	183	13,5
mee oneens	51	3,8
weet niet	55	4,1
niet ingevuld	38	2,8
<b>totaal</b>	<b>1025</b>	<b>75,8</b>

tabel IV-21 *De rode voorzieningen in Zoetermeer zijn goed te bereiken (vraag 50)*

	aantal	procent
mee eens	1125	83,2
niet eens, niet oneens	131	9,7
mee oneens	21	1,6
weet niet	37	2,7
niet ingevuld	38	2,8
<b>totaal</b>	<b>1352</b>	<b>100,0</b>

tabel IV-22 *De rode openbare ruimte in Zoetermeer heeft karakter. (vraag 50)*

	aantal	procent
mee eens	457	33,8
niet eens, niet oneens	522	38,6
mee oneens	227	16,8
weet niet	102	7,5
niet ingevuld	44	3,3
<b>totaal</b>	<b>1352</b>	<b>100,0</b>

tabel IV-23 *Er is voldoende rode openbare ruimte in Zoetermeer. (vraag 50)*

	aantal	procent
mee eens	842	62,3
niet eens, niet oneens	301	22,3
mee oneens	88	6,5
weet niet	80	5,9
niet ingevuld	41	3,0
<b>totaal</b>	<b>1352</b>	<b>100,0</b>

tabel IV-24 *Ik verwacht dat de bruikbaarheid van de rode openbare ruimte in Zoetermeer achteruit zal gaan. (vraag 50)*

	aantal	procent
mee eens	244	18,0
niet eens, niet oneens	465	34,4
mee oneens	295	21,8
weet niet	305	22,6
niet ingevuld	43	3,2
<b>totaal</b>	<b>1352</b>	<b>100,0</b>



## BIJLAGE V rechte tellingen parken, groen, recreatiegebieden

tabel V-1 *redenen voor parkbezoek (vraag 51, maximaal vijf antwoorden per persoon mogelijk)*

	aantal	procent
iets ondernemen met partner, gezin, andere familieleden	656	48,7
iets ondernemen met vrienden of kennissen	178	13,2
andere mensen ontmoeten	55	4,1
even weg zijn uit de alledaagse omgeving	610	45,3
de stilte opzoeken	476	35,3
zich één voelen met omgeving en de elementen	198	14,7
iets opsteken van geluiden, van geuren, van wat er te zien is	277	20,6
genieten van de omgeving	930	69,0
uitdagingen zoeken binnen of buiten de paden	44	3,3
een (sportieve) prestatie leveren	350	26,0
genieten van de beloning na de inspanning	89	6,6
een plek zoeken om te zonnen, te picknicken, te vissen e.d.	257	19,1
eigen wil niet doorslaggevend	124	9,2
andere reden *	73	5,4
geen reden: wil daar eigenlijk niet heen	92	6,8
meer dan vijf antwoorden gegeven	37	2,7
niet geantwoord	17	1,3
<b>totaal respondenten</b>	<b>1347</b>	<b>100,0</b>

\* *andere reden*

- Begraafplaats bezoeken om graven te onderhouden van familie
- Bewegen.
- Buiten spelen met sneeuw.
- Buiten zijn en bewegen is noodzakelijk voor de mens
- Een lekker stuk fietsen door groengebied zonder drempels.
- Een leuke plek waar mijn honden kunnen rennen en zwemmen
- Fiets er vaak doorheen
- Geen specifieke reden om naar het park, natuur- of groengebied te gaan
- Genieten van de mooie omgeving, nu vanuit een rolstoel.
- Genieten van wat er nog over is aan natuur
- Geocaching (**2 keer genoemd**)
- Gewoon bewegen, wandelen - geen prestatie leveren dus.
- Gezonde wandeling maken.
- Goed blijven bewegen (lopen en fietsen).
- Goed uitzicht hebben op een park.
- Hond laten ravotten.
- Hond(en) uitlaten / met de hond(en) wandelen (**22 keer genoemd**)
- Honden moeten aan de lijn gehouden worden, overal in Zoetermeer dus ook in parken.
- Hondenstrand.
- Ik kan zo veel variatie brengen in de dagelijkse wandelingen met de hond, prima!
- Kinderen laten spelen, echter er zijn te weinig speeltuintjes bij ons in de buurt
- Lekker in gezonde omgeving bewegen
- Lekker samen met mijn man en de hond wandelen.
- Lekker wandelen met de hond, fietsen, hardlopen enz.
- Ligt (soms) op mijn route (**3 keer genoemd**)
- Meer leren van het leven in de natuur, wat betreft bomen/ struiken, bloemen, vogels etc
- met kleinkinderen tijd verdrijven
- Met mijn oude moeder in de rolstoel wandelen.
- Met mijn scootmobiel kan ik maar parken en ik maar aan een park
- Niet mobiel genoeg
- Ontspannen, fietsen, wandelen.
- Op een prettige manier buiten in beweging zijn, zonder een prestatie te hoeven leveren. fietsen, wandelen
- Vissen
- Vissen! Heemkanaal! Verboden?
- Voor het kind om te ontdekken en te spelen
- Wandelen en fietsen (**4 keer genoemd**)
- Wandelen met partner en hond.

- Wandelen voor de gezondheid.
- Wandelen (**3 keer genoemd**)
- Watersport.

tabel V-2 kenmerken die respondenten wensen aan te treffen in het gebied waar zij het liefste heen zouden willen (vraag 52, maximaal vijf antwoorden per persoon mogelijk)

	aantal	procent
ruige natuur	326	26,0
zo min mogelijk oriëntatiepunten; wil kunnen dwalen	83	6,6
het landschap van vroeger	195	15,5
bijzondere planten en dieren	311	24,8
water	532	42,4
heuvels, hellingen	256	20,4
vergezichten	245	19,5
afwisseling, slingerende paden, doorkijkjes	640	51,0
voorzieningen zoals bankjes en prullenbakken	561	44,7
een speelweide	161	12,8
speeltoestellen	156	12,4
sportvoorzieningen	95	7,6
voldoende oriëntatiepunten	86	6,9
begaanbare paden	516	41,1
gemarkeerde wandel- of fietsroutes	394	31,4
horeca	244	19,4
andere kenmerken	39	3,1
meer dan vijf antwoorden gegeven	67	5,3
niet geantwoord	23	1,8
<b>totaal respondenten die naar parken / groen (willen) gaan</b>	<b>1255</b>	<b>100,0</b>

\* andere gewenste kenmerken

- Afgesloten hondenloopveldje.
- Begaanbare paden voor paarden
- Betere / goede verlichting (**2 keer genoemd**).
- Bomen
- Brede paden of aparte paden zodat je veilig kan wandelen; geen last van fietsers.
- Brievenbus!!
- Buiten-fitnessapparatuur. In grote steden is dit een succes.
- Dieren, schaapskudde,
- Een hondenspeelweide waar mensen het gevoeg van hun hond wel opkuisen
- Een tekenvrij gebied vanwege de ziekte van lime.
- Geen hondenpoep!
- Gewoon natuur om in te wandelen/hardlopen.
- Goede fietspaden
- Hondenuitlaatgebied
- Hondenpoepvrije parken, groene grasvelden.
- Hoogwaardig architectonische openbare ruimte
- Horeca in wandelgebieden ( pannenkoekhuis e.d.)
- Meer bomen bijv. in het nieuwe Bentwoud en achter Oosterheem, lijkt een kale zoi te blijven.
- Natuur.
- Niet te veel bomen, ruimte
- Ook voor rolstoel geschikte paden.
- Paden met een natuurlijk karakter.
- Plekken waar de hond mag loslopen.
- Prima zoals het nu is bijv. Westerpark
- Publieke fruitbomen/struiken.
- Ravotten met mijn hond.
- Ruiterspaden.
- Speeltoestellen in verschillende leeftijdscategorieën voor kinderen
- Stilte
- Vegetatie van droge gronden (eik, beuk, den).
- Voldoende vrije renplekken voor de hond
- Wandelen zonder poep aan de schoenen van die kinderen.
- Weilanden en koeien
- Wij hebben zelf een heerlijke grote tuin dus maken weinig gebruik van hierboven staan de alleen om te fietsen en dat is prima in orden.

tabel V-3 *parken en groengebieden in of bij Zoetermeer die het meest aan de wensen van respondenten voldoen (vraag 54, maximaal drie antwoorden per persoon mogelijk)*

	aantal	procent
Westerpark	644	51,3
Buytenpark	302	24,1
Zoetermeerse Meerpolder	168	13,4
Binnenpark	27	2,2
Noord-Aagebied en aangrenzende plassen	740	59,0
Seghwaertse Hout	24	1,9
Park Palenstein	15	1,2
Bentwoud	94	7,5
Heempark	64	5,1
Van Tuylpark	79	6,3
Burgemeester Hoekstrapark	71	5,7
Burgemeester Vernèdesportpark	20	1,6
Balijbos / Floraplas / Floriadepark	476	37,9
geen van deze gebieden	10	,8
weet niet	59	4,7
meer dan drie antwoorden gegeven	58	4,6
niet geantwoord	10	,8
<b>totaal respondenten die naar parken / groen (willen) gaan</b>	<b>1255</b>	<b>100,0</b>

tabel V-4 *wat doen respondenten bij een bezoek aan één van de Zoetermeerse parken het meest? (vraag 55, maximaal drie antwoorden per persoon mogelijk)*

	aantal	procent
wandelen	1005	80,1
joggen	141	11,2
fietsen	668	53,2
paardrijden	8	,6
skeelers / skaten	33	2,6
hond uitlaten	180	14,3
zitten / zonnen	218	17,4
vissen	53	4,2
kijken naar planten en dieren in hun leefomgeving	284	22,6
andere activiteit *	75	6,0
weet niet	13	1,0
meer dan drie antwoorden gegeven	21	1,7
niet geantwoord	8	,6
<b>totaal respondenten die naar parken / groen (willen) gaan</b>	<b>1255</b>	<b>100,0</b>

\* *andere activiteit*

- Afval opruimen tijdens het wandelen met de hond.
- Als de hond van onze dochter bij ons logeert gaan we hem graag in het park uitlaten.
- Anderen ontmoeten, even eruit.
- BBQ-en, bier drinken.
- Boswandeling met de kids/takken uitzoeken
- De voetpaden in het Balijbos zijn hoogst noodzakelijk aan vernieuwing toe. Slecht begaanbaar voor mensen die moeilijk lopen etc.
- Er doorheen rijden onderweg naar bij voorbeeld Geertje - boerderij
- Ergeren aan overheidsbetutteling
- Even afzondering zoeken
- Fotograferen (**4 keer genoemd**)
- Genieten van de vergezichten.
- Genieten van het buitenzijn.
- Geocaching (**3 keer genoemd**)
- Hardlopen
- hardlopen met groep van Roadrunners Zoetermeer
- Hockey

- Horecabezoek (**2 keer genoemd**)
- Ik ben niet meer in staat te wandelen
- Ik ga hier niet heen, want er is te weinig naar mijn zin
- ik vind de keuze bij de vorige vraag niet eerlijk mocht max 3 antwoorden geven maar Zoetermeer heeft zoveel groen.....Zoetermeer is een superplek om te wonen
- Kinderen laten spelen (**3 keer genoemd**)
- Kleinkinderen kennis laten maken met de natuur.
- Lunchen
- Met de kinderen spelen
- Met gezin naar speeltoestellen voor kinderen.
- Met kids er naartoe.
- met kleinkinderen spelen of toezien op hun spel
- Met m'n kleinkinderen genieten.
- Met mijn kind er veilig op uit trekken
- Met rolstoel door park rijden!
- Naar de sportvereniging
- Natuur speeltuin/ kinderboerderij.
- Natuurtuin met de kinderen
- Nordic walker
- Op ontdekkingsstocht met mijn kinderen. Longboarden
- rijden in scootmobiel
- Rond kijken met scootmobile.
- Schaatsen.
- Scootmobiel = wandelen.
- Speeltuin Westerpark.
- Spelen met kind, 3 jr.
- Spelen met mijn dochter (Heempark)
- Spelen.
- Sporten (fitness dome en golf.
- Sporten (**3 keer genoemd**)
- Sporten/golfen
- Steppen
- Stukje rijden met scootmobiel
- Terrasje bezoeken (**2 keer genoemd**)
- Waar mag je nog vissen?
- Watersport / zeilen (**4 keer genoemd**)
- We wonen hier nog niet zo lang, dus we hebben nog niet alle parken bezocht.
- zwemmen (in de Noord Aa-plas) (**5 keer genoemd**)

tabel V-5 is respondent ouder of verzorger van kinderen in de leeftijd van 4 t/m 12 jaar? (vraag 56)

	aantal	procent
ja	224	16,6
nee	1088	80,8
niet geantwoord	35	2,6
<b>totaal</b>	<b>1347</b>	<b>100,0</b>

tabel V-6 komt het kind (komen de kinderen) waarvan de respondent ouder of verzorger is wel eens in een bos of een park? (vraag 57)

	aantal	procent	procent (geldig)
ja	212	15,7	94,6
nee	10	,7	4,5
niet geantwoord	2	,1	,9
subtotaal (heeft / verzorgt kinderen van 4 t/m 12 jaar)	224	16,6	100,0
niet van toepassing	1123	83,4	
<b>totaal</b>	<b>1347</b>	<b>100,0</b>	

tabel V-7 *gezelschap waarin dit kind / deze kinderen een bos of park bezoeken (vraag 58 - meer antwoorden per persoon mogelijk)*

	aantal	procent
met het gezin	191	90,1
met familie / vrienden	104	49,1
met een sportvereniging	14	6,6
met scouting	6	2,8
met school	87	41,0
anders *	11	5,2
niet geantwoord	1	,5
<b>totaal (kinderen respondent bezoeken bos of park)</b>	<b>212</b>	<b>100,0</b>

\* *ander gezelschap*

- BSO (**2 keer genoemd**)
- Met club van de kerk en natuursprong van de brede school.
- Met de hond
- Met de kinderopvang
- Met opa en oma (**4 keer genoemd**)
- Opa en oma, wij passen regelmatig op onze kleinkinderen.
- speelt er in buiten

tabel V-8 *bezoek in de afgelopen twaalf maanden aan Balijbos, Bentwoud, Buytenpark en/of Westerpark, met dit kind / deze kinderen (vraag 59 - meer antwoorden per persoon mogelijk)*

	aantal	procent
het Balijbos	136	64,2
het Bentwoud	29	13,7
het Buytenpark	60	28,3
het Westerpark	141	66,5
natuurtuin in het Westerpark	48	22,6
geen van deze parken / bossen	12	5,7
weet niet	2	,9
niet geantwoord	3	1,4
<b>totaal (kinderen respondent bezoeken bos of park)</b>	<b>212</b>	<b>100,0</b>

tabel V-9 *de mate waarin de respondent het Balijbos waardevol acht voor kinderen in de leeftijd van 4 t/m 12 jaar (vraag 60a)*

	aantal	procent	procent (geldig)
zeer waardevol	62	4,6	45,6
waardevol	61	4,5	44,9
neutraal	9	,7	6,6
niet waardevol	1	,1	,7
absoluut niet waardevol	-	-	-
geen oordeel	2	,1	1,5
niet geantwoord	1	,1	,7
subtotaal (Balijbos met kind(eren) bezocht)	136	10,1	100,0
niet van toepassing	1211	89,9	
<b>totaal</b>	<b>1347</b>	<b>100,0</b>	

tabel V-10 de mate waarin de respondent het Bentwoud waardevol acht voor kinderen in de leeftijd van 4 t/m 12 jaar (vraag 60a)

	aantal	procent	procent (geldig)
zeer waardevol	6	,4	20,7
waardevol	10	,7	34,5
neutraal	6	,4	20,7
niet waardevol	1	,1	3,4
absoluut niet waardevol	2	,1	6,9
geen oordeel	3	,2	10,3
niet geantwoord	1	,1	3,4
subtotaal (Bentwoud met kind(eren) bezocht)	29	2,2	100,0
niet van toepassing	1318	97,8	
totaal	1347	100,0	

tabel V-11 de mate waarin de respondent het Buytenpark waardevol acht voor kinderen in de leeftijd van 4 t/m 12 jaar (vraag 60a)

	aantal	procent	procent (geldig)
zeer waardevol	16	1,2	26,7
waardevol	29	2,2	48,3
neutraal	12	,9	20,0
niet waardevol	1	,1	1,7
absoluut niet waardevol	-	-	-
geen oordeel	-	-	-
niet geantwoord	2	,1	3,3
subtotaal (Buytenpark met kind(eren) bezocht)	60	4,5	100,0
niet van toepassing	1287	95,5	
totaal	1347	100,0	

tabel V-12 de mate waarin de respondent het Westerpark waardevol acht voor kinderen in de leeftijd van 4 t/m 12 jaar (vraag 60a)

	aantal	procent	procent (geldig)
zeer waardevol	54	4,0	38,3
waardevol	69	5,1	48,9
neutraal	15	1,1	10,6
niet waardevol	1	,1	,7
absoluut niet waardevol	-	-	-
geen oordeel	2	,1	1,4
niet geantwoord	-	-	-
subtotaal (Westerpark met kind(eren) bezocht)	141	10,5	100,0
niet van toepassing	1206	89,5	
totaal	1347	100,0	



tabel V-13 de mate waarin de respondent de natuur in het Westerpark waardevol acht voor kinderen in de leeftijd van 4 t/m 12 jaar (vraag 60a)

	aantal	procent	procent (geldig)
zeer waardevol	25	1,9	52,1
waardevol	18	1,3	37,5
neutraal	3	,2	6,3
niet waardevol	-	-	-
absoluut niet waardevol	-	-	-
geen oordeel	1	,1	2,1
niet geantwoord	1	,1	2,1
subtotaal (natuurtuin met kind(eren) bezocht)	48	3,6	100,0
niet van toepassing	1299	96,4	
totaal	1347	100,0	

*toelichtingen bij de beoordeling van park- en bosgebieden*

- Allebei, fijne ontdekkingsplekken voor kinderen en volwassenen.
- Andere beleving(en) opdoen, dan wat onze digitale wereld ons biedt.
- Balijbos is groot en zou meer activiteiten in kunnen ontplooiën zoals buitensport.
- Balij: lekker kunnen spelen (bij houten beelden) Natuurtuin -> lekker dwalen en natuur ontdekken. overig genieten van omgeving, dieren zien, kastanje zoeken etc.
- Balijbos - Kijken naar wilde dieren, hazen, plantsoorten  
Buytenpark- Kijken naar wilde dieren, hazen, plantensoorten  
Westerpark - Wandelen, picknicken, voetballen
- Balijbos 't pandje de wisbobrug leuk voor kids & maakt 't bos aantrekkelijk om te wandelen.
- Balijbos heeft een leuk speelgedeelte dat opgaat in de natuur.
- Balijbos is geweldig om te ravotten. Wel jammer dat alles langzamerhand steeds armoediger wordt. Het hutendorp stelt bijna niets meer voor en onkruid woekert er welig
- Balijbos is leuk voor kinderen, kinderboerderij en speel- en klimgebeuren.
- Balijbos is mooi natuurgebied, ook voor de kinderen.
- Balijbos: klimbos uitdagend voor onze zoon van 9 jaar.
- Balijbos: Drassig, veel hondenpoep en loslopende honden in het gebied waar ze niet los mogen en waar het helemaal verboden voor honden is .  
Westerpark - Meer afwisseling met groen en dieren
- Balijbos: lekker rennen tussen bomen / struiken.  
Bentwoud: zien hoe het zich ontwikkelt.  
Westerpark: Ouderwets leuk
- Balijbos: variatie voor kinderen leuke laarzenpaden.
- Balijbos --> leuk bos om te wandelen en te klimmen. Buytenpark --> fietsen, klimmen, water.
- Balijbos heeft wat leuke 'uitdagingen' voor kinderen (natuurspeeltuin)
- Balijbos met de kids is erg leuk met al die speeldingen.  
Westerpark is erg leuk, omdat je daar lekker kunt verdwalen.
- Balijbos omdat ik kan wandelen in combinatie met bezoek aan kinderboerderij.
- Balijbos: leuke off road paden.  
Westerpark: lekker ravotten. Natuurtuin Leerzaam.
- Belangrijk dat kinderen buiten spelen, en lekker ?
- Belangrijk voor kinderen om te weten hoe de natuur eruit ziet.
- Bentwoud is nog niet af maar mijn verwachtingen zijn hoog gespannen
- Bentwoud is nog niet af. Dus daar is nu nog niet veel te doen voor kinderen!
- Bentwoud: biedt verder niks aan kinderen qua speelmogelijkheden. Verder lopen de honden los en wordt het pad gebruikt door fietsers, brommers, paarden enz. Niet heel kindvriendelijk dus.
- Bezoek kinderboerderij + wandelen.
- Biedt verschillende aspecten van de natuur en biedt uitdaging
- Bij Westerpark: speeltuin
- Bosrijk.
- Buytenpark is heel verschillend t.a.v. Westerpark hetgeen goed is en [ ... ]. Het mist iets aan speelmogelijkheden voor kleine kinderen.
- Buytenpark - komen we alleen i.v.m. sport.  
Westerpark biedt heel veel ter educatie
- combinatie natuur, spelen, ontdekken en veiligheid is hier goed in orde
- Contact met de natuur is altijd belangrijk
- De gebieden zijn groot genoeg om uitdagend te zijn, maar niet zo groot dat het gevaarlijk wordt (zoals grote bosgebieden).
- De natuurspeeltuin vinden ze erg leuk.
- De speeltuin is favoriet.
- Een leuke beleving voor de kinderen, lekker buiten spelen.
- Er is leuk te spelen in de natuur.
- Er zijn leuke en mooie dingen te zien.

- Erg leuk voor de kinderen.
- Ga met kleinkinderen vaak de parken bezoeken, lopend of met fiets
- Genoeg ruimte, takken om mee te rommelen / te spelen.
- Goed verzorgd en leuk voor kinderen.
- Graag meer variatie voor kinderen. Boerderij is wel erg leuk. Natuurspeeltuin in Heempark is erg leuk --> idee Balijbos.
- Groen is en vind ik helemaal waardevol.
- Heerlijk om te wandelen in Westerpark.
- Het Balijbos is een avontuurlijk bos.
- Het Balijbos is een fijn gebied, zowel voor kinderen als de hond  
Het Westerpark is ruim en een fijn gebied.
- Het bezoeken van parken / bossen is voor ieder kind van belang. De natuur maakt deel uit van ons dagelijkse leefpatroon.
- Het blijft toch allemaal wat kunstmatig.
- Het is belangrijk dat kinderen de natuur kunnen beleven.
- Het speelgebied is leuk
- Ieder park heeft zijn eigen mooie flora en fauna. Met de fiets of wandelend met de kleinkinderen is het heerlijk in de natuur te zijn en alles uit te leggen.
- Ik denk dat het voor elk kind goed is om lekker in de natuur te rennen maar ook om oog voor de natuur te hebben... naast tv en bijvoorbeeld Ipad.
- Ik ken alleen het Westerpark.
- In Balijbos en Westerpark hebben de kinderen meer te spelen en kun je ook leuker wandelen
- In de ene bossen komen we vaker dan in de andere.
- In het Balijbos is de afwisseling tussen water en bos een unieke omgeving voor Zoetermeer.  
In het Westerpark is veel meer water, maar de mogelijkheid tot varen en de speeltuin maken het voor de kinderen ontzettend leuk.
- In het Balijbos zijn een aantal speeltoestellen aanwezig waarmee de kinderen actief bezig zijn.  
Het pad met de boomstronken, het bootje over het water, de touwbrug.
- Kinderboerderij, vlot, route over boomstammen.
- Kinderen moeten lekker veel buiten spelen / wandelen / fietsen.
- Kinderen moeten veel raakvlak met buiten hebben gym in Buytenpark, paardrijden in Balij/Westerpark, de hond uitlaten [...].
- Kinderen ravotten graag in Balijbos of bouwen hutten; Buytenpark is het dichtstbij.
- klimmen, klauteren, met takken en water spelen
- leerzaam, veel te doen struinen, speelbos
- Leuk uitdagend bos, heerlijk om te wandelen (beide).
- Leuk, uitdagend.
- M'n natuurtuin leerzaam, andere tuinen vooral het gevoel van er uit zijn.
- Mooi park, rustig, zowel voetgangers en fietspaden, mooi viswater
- Natuur.
- Ook kinderboerderij Zegwaartseweg zeer waardevol.
- Ravotten, doorloop naar gebied bij Snowworld.
- Respect voor de natuur bijbrengen.
- Rust en groen
- speeltuin westerpark vinden zij heel fijn om te bezoeken.
- Staat van onderhoud wegen in Buytenpark - absoluut aandachtspunt!!
- Veel groen, paadjes, leuk fietsen --> Westerpark. Idem Buytenpark, maar is sneller uit (kleiner).
- Voldoende natuur in en om de stad is zeer waardevol voor kinderen (en volwassenen).
- Voor kinderen die zelf geen tuin hebben zeer waardevol.  
Buiten zijn is geweldig om te spelen, ravotten enz.
- We zijn daar naar de grote speeltuin geweest
- Westerpak, Balijbos -> de kinderen lekker in de natuur laten spelen.
- Westerpark en Balijbos heerlijk om te wandelen en evt. te picknicken met de kids
- Westerpark heeft voldoende (buiten) speel gelegenheid, mooie omgeving.
- Westerpark met de natuurtuin: dichtbij en groot gebied.
- Westerpark zou meer mogen voor de kinderen, net zoiets als Heempark.
- Westerpark: vissen en het leren vissen aan mijn kleinzoon
- Westerpark: wij wonen aan het Westerpark & zoon sport bij DWO.
- Wij wonen in wijk 16 dus zijn makkelijk en snel in Westerpark + een speelt bij DWO ( in Westerpark )
- Zalig erop uit in het Balijbos. Klimmen, rennen en ontdekken. Het Westerpark meer om lekker te wandelen!
- Zeer waardevol -waar voldoende speelgelegenheid is voor de kinderen.
- Zit goed in elkaar.
- Zo leer je (klein) kinderen om zuinig te zijn op de natuur. Heeft betrekking op het Buytenpark en Westerpark

tabel V-14 *komt het kind (komen de kinderen) waarvan de respondent ouder of verzorger is wel eens in een wijktuin, stadsboerderij of speelboerderij? (vraag 61)*

	aantal	procent	procent (geldig)
ja	189	14,0	84,4
nee	25	1,9	11,2
weet niet	5	,4	2,2
niet geantwoord	5	,4	2,2
subtotaal (heeft / verzorgt kinderen van 4 t/m 12 jaar)	224	16,6	100,0
niet van toepassing	1123	83,4	
totaal	1347	100,0	

tabel V-15 *gezelschap waarin dit kind / deze kinderen een wijktuin, stadsboerderij of speelboerderij bezoeken (vraag 62 - meer antwoorden per persoon mogelijk)*

	aantal	procent
met het gezin	161	85,2
met familie / vrienden	95	50,3
met een sportvereniging	1	,5
met scouting	2	1,1
met school	83	43,9
anders*	10	5,3
niet geantwoord	1	,5
totaal (kinderen bezoeken wijktuin, stads- of speelboerderij)	189	100,0

\* *ander gezelschap*

- BSO (**3 keer genoemd**)
- Buytenbeest, met een feestje.
- Met de kinderopvang / kinderdagverblijf (**2 keer genoemd**)
- Met opa & oma (**2 keer genoemd**)
- Met een vriendin (**2 keer genoemd**)

tabel V-16 *bezoek in de afgelopen twaalf maanden aan een wijktuin, stadsboerderij of speelboerderij, met dit kind / deze kinderen (vraag 63 - meer antwoorden per persoon mogelijk)*

	aantal	procent
een wijktuin	33	17,5
stadsboerderij De Balijhoeve	113	59,8
stadsboerderij De Weidemolen	68	36,0
speelboerderij Het Buitenbeest	91	48,1
geen van deze voorzieningen	16	8,5
weet niet	3	1,6
niet geantwoord	3	1,6
totaal (kinderen bezoeken wijktuin, stads- of speelboerderij)	189	100,0

tabel V-17 de mate waarin de respondent een wijktuin waardevol acht voor kinderen in de leeftijd van 4 t/m 12 jaar (vraag 64a)

	aantal	procent	procent (geldig)
zeer waardevol	15	1,1	45,5
waardevol	15	1,1	45,5
neutraal	2	,1	6,1
niet waardevol	-	-	-
absoluut niet waardevol	-	-	-
geen oordeel	-	-	-
niet geantwoord	1	,1	3,0
subtotaal (wijktuin met kind(eren) bezocht)	33	2,4	100,0
niet van toepassing	1314	97,6	
totaal	1347	100,0	

tabel V-18 de mate waarin de respondent De Balijhoeve waardevol acht voor kinderen in de leeftijd van 4 t/m 12 jaar (vraag 64a)

	aantal	procent	procent (geldig)
zeer waardevol	53	3,9	46,9
waardevol	49	3,6	43,4
neutraal	8	,6	7,1
niet waardevol	-	-	-
absoluut niet waardevol	-	-	-
geen oordeel	1	,1	,9
niet geantwoord	2	,1	1,8
subtotaal (Balijhoeve met kind(eren) bezocht)	113	8,4	100,0
niet van toepassing	1234	91,6	
totaal	1347	100,0	

tabel V-19 de mate waarin de respondent De Weidemolen waardevol acht voor kinderen in de leeftijd van 4 t/m 12 jaar (vraag 64a)

	aantal	procent	procent (geldig)
zeer waardevol	34	2,5	50,0
waardevol	29	2,2	42,6
neutraal	3	,2	4,4
niet waardevol	1	,1	1,5
absoluut niet waardevol	1	,1	1,5
geen oordeel	-	-	-
niet geantwoord	-	-	-
subtotaal (Weidemolen met kind(eren) bezocht)	68	5,0	100,0
niet van toepassing	1279	95,0	
totaal	1347	100,0	

tabel V-20 de mate waarin de respondent Het Buitenbeest waardevol acht voor kinderen in de leeftijd van 4 t/m 12 jaar (vraag 64a)

	aantal	procent	procent (geldig)
zeer waardevol	48	3,6	52,7
waardevol	36	2,7	39,6
neutraal	4	,3	4,4
niet waardevol	-	-	-
absoluut niet waardevol	-	-	-
geen oordeel	-	-	-
niet geantwoord	3	,2	3,3
subtotaal (Buitenbeest met kind(eren) bezocht)	91	6,8	100,0
niet van toepassing	1256	93,2	
totaal	1347	100,0	

*toelichtingen bij de beoordeling van wijktuinen / stadsboerderijen / speelboerderij*

- Altijd leuk om contact te hebben met dieren.
- Balijhoeve is het meest in de buurt van ons huis.
- Balijhoeve een echte familieboerderij, huiselijk en de Weidemolen heerlijk overzichtelijk en netjes.
- Balijhoeve is schoon en goed onderhouden, Weidemolen is minder gezellig, speelboerderij is druk, rommelig en chaotisch
- Balijhoeve verouderd! Beetje kaaltjes zag er niet meer zo uitnodigend uit.
- Balijhoeve - weinig dieren, anders zeer waardevol. Weidemolen - we zijn verhuisd dus komen daar niet meer. Buitenbeest - na verbouwing helemaal geweldig.
- Beide: Leuke variatie
- Belangrijk voor kinderen in een stad om met dieren in aanraking te komen.
- Belangrijk voor kinderen om te weten hoe de natuur eruit ziet.
- Beleving (**2 keer genoemd**)
- Beleving van dieren.
- Bewust worden van mens en dier.
- Bij alle [boerderijen] - gaan we met de kleinkinderen graag naartoe het is leuk en educatief
- Bij de anderen komen wij niet (zo vaak).
- Buitenbeest= heel mooi geworden.
- Dat de kinderen verschillende dieren leren kennen en kunnen aaien.
- De Balijhoeve is zeer educatief, gezellig en verzorgd.
- De stadsboerderij en speelboerderij bezoeken we heel regelmatig. Contact met dieren, leerzaamheid plezier zijn bij beiden groot. Fijn dat deze zo toegankelijk zijn
- Een kinderboerderij is leuk, interessant en goed voor de ontwikkeling. Speeltoestellen maken het extra uitdagend voor ze (geldt voor alle drie).
- Erg leuk zo midden in de stad: stukje natuur voor de kinderen & speelmogelijkheid.
- Geen ervaring met een wijktuin, maar de stadsboerderijen zijn heerlijk om er even uit te gaan met je kind.
- Heerlijk met de beetjes één worden.
- Het buitenbeest is vooral educatief. Kinderen leren spelenderwijs met dieren omgaan
- Het buitenbeest: Leuk al is het nog niet volgroeid. Weinig dieren, minder sfeer dan 't Geertje en naast HSL is ook niet ideaal
- Het Geertje valt vast niet onder Zoetermeer maar ze leren er ook veel over de beesten. Balijbos ook erg actief ingericht.
- Het is voor de kinderen belangrijk dat zij al vroeg van alles leren over het leven van allerlei diersoorten.
- Ik vind de Stadsboerderij de Balijhoeve niet echt leuk, Buitenbeest is al beter. Maar wij gaan naar de kinderboerderij in Mariahoeve in Den Haag, die is echt gaaf!
- Ken de overige plaatsen niet.
- Kinderen en dieren: dat zijn twee dingen die met elkaar verweven moeten zijn
- Kinderen zijn gek op dieren. Ze kunnen ze van dicht bij aaien en soms eten geven, erg leuk.
- Kleinschalig, open, toegankelijk, speeltuintje
- Leerzaam en leuk
- Leerzaam en ook lekker spelen, vooral de losse boomstammen bij de Balijhoeve zijn een uitdaging voor kinderen (kracht zetten en fantaseren wat je er allemaal mee kunt doen).
- Leerzaam voor kleinkinderen
- Leren hoe er met dieren wordt omgegaan en gegaan moet worden
- Leuk, speels, leerzaam.
- Leuke activiteiten, speelruimte & leerzaam + sociaal.
- Leuke boerderij en goed bereikbaar.
- Meegeven dat mens onderdeel is van (één met) de natuur.
- Met dieren in aanraking en spelen

- Omgang met dieren / spelen in de natuur
- Ontdekken, spelen
- Ook al ben ik er niet geweest: deze voorzieningen moeten eenvoudig te bereiken zijn voor alle kinderen.
- Rustige plekken in de stad. Plek om buurtbewoners te ontmoeten. Moet behouden blijven.
- Speeltuin en zandbak Buitenbeest vonden kleinkinderen erg leuk. Schepje, emmertjes en zand aanwezig!
- Stadsboerderij De Weidemolen is kleinschalig en geschikt om kleine kinderen kennis te laten maken met dieren.  
't Buitenbeest: heel leuk door speel- / klimmogelijkheden i.v.m. groen & dieren.
- Te klein
- Veel leuke activiteiten in Het Buitenbeest
- Vooral Buitenbeest is geweldig.
- Voorlichting van mijn kleinkind.
- Voornamelijk de kinderboerderij. Nog niet de speelboerderij bezocht. Is niet duidelijk aangegeven waar je moet zijn om aan te melden.
- Weidemolen; hekken zitten altijd dicht waardoor kinderen het contact met de dieren missen. Geen sfeer en te simpel opgezet ( lijkt totaal niet op een kinderboerderij)  
Balijhoeve: Sfeervol en kinderen kunnen bij de dieren
- Weidemolen: leuke zandspeeltuin.  
Buitenbeest: leuk nu met de vernieuwing.  
Balijhoeve: leuk in combi met 't park.
- Weidemolen: mooi opgezette, onderhouden en volledige kinderboerderij waar de kinderen geen genoeg van kunnen krijgen. Ga zo door!
- Weidemolen: mooi, ruim en dichtbij.
- Werken met mensen met een verstandelijke beperking - Gastvrijheid.
- Wijk tuin- om te leren hoe groente en fruit verzorgd en geogst worden.  
Boerderijen om kennis te maken met boerderijdieren.
- Wijk tuin: zien hoe alles groeit.  
Stadsboerderij: dieren ontmoeten.
- Ze groeien op met dieren, natuur en agrarische activiteiten, terwijl ze toch in de stad wonen.
- Zie toelichting bij parken (**2 keer genoemd**)
- Zie antwoord bij parken. De speelboerderij hebben we nog niet bezocht maar zal ik zeker doen. Leuk om er tussenuit te zijn!

## BIJLAGE VI wat mist men: open vraag

*zaken die respondenten missen in de Zoetermeerse parken en natuur- of groengebieden*

- Meer prullenbakken, want in veel groengebieden is veel teveel zwerfafval. - meer gemarkeerde wandelroutes.
- Meer speeltoestellen (voor verschillende leeftijden) - horeca
- Rem op de hoogte van Snowworld.
- 'n Mannetje dat de hangjeugd aanpakt en de zoi die mensen achterlaten opruimt.
- Afgesloten ruimte waar honden met elkaar kunnen spelen.
- Afvalbakken voor zwerfvuil (Oosterheem)
- Afvalbakken. Banken in Westerpark, Buytenpark, Balijbos
- Afvalbakken. Die zijn er niet zoveel.
- Afvalbakken. Hondenbezitters zullen eerder geneigd zijn hun poep op te ruimen en met name scholieren zullen hun blikjes, flesjes, drinkpakjes en andere rommel minder snel op straat of in plantsoen dumpen
- Afvalcontainers op zichtbare plekken
- Afwisseling qua gebied / planten / landschappen.
- Bankjes (**2 keer genoemd**)
- Bankjes (+ prullenbak) Schoonmaakploegen (veel zwerfafval in het park)
- Bankjes + Prullenmanden (**3 keer genoemd**)
- Bankjes om onderweg uit te kunnen rusten, te kunnen eten etc.
- Bankjes, prullenbakken speeltoestellen speelweide met hek erom heen schone zandbakken schone speelplaatsen
- Bankjes, speciaal op de hoogte in Buytenpark t.o. RandstadRail.
- Barbecueplekken.
- Ben tevree zoals het nu is. Top!
- Bentwoud is in ontwikkeling
- Bereikbaarheid
- Best goed ontsloten met richtingborden
- (beter) onderhoud (**4 keer genoemd**)
- Betere aanwijzingen waar honden los mogen lopen (en poepen!)
- bij mij in de buurt (Oosterheem) mis ik de grote bomen, maar dat moet nog gaan groeien
- Bomen, bijzondere sporten en stedelijke plantsoenen.
- Bomen / bos (**6 keer genoemd**)
- Borden: honden aan de lijn houden !
- Controle op hondenuitlaters en geen hangjeugd. Dit zorgt voor een onveilig gevoel
- Controle: teveel fietsers, brommers die er niet mogen komen.
- Dat mijn zoon van 10 jaar niet meer mag vissen op sommige plekken
- De echte natuur met grillige / ruige uitstraling.
- De gezellige sfeer. De leuke tentjes. Mooiere natuur creëren. (Onderhoud)
- De ruimte
- De stad en de natuur zijn te veel gescheiden.
- De wandelpaden zijn soms te smal om met z'n tweeën naast elkaar te kunnen lopen
- Dennenbomen (coniferen), platanen.
- Dennenbomen, Beuken, eiken. Nu nog veel snel groeiende bomen met matig karakter van de parken
- Dieren, rust, afwisseling in beplanting, opgeruimd.
- Dieren.
- Duidelijkheid voor hondenuitlaters. Wat wel en niet mag.
- Echte ruige natuur
- Een "echt" bos (waar je door tussen de bomen kunt lopen)
- Een goede wandelroute/ verbinding tussen het westerpark en het gebied achter de skibaan
- Een mooi bos; centrale speeltuin
- Een muurtje om met de voetbal tegen aan te trappen
- Een natuurlijk bos
- Een terrasje waar je koffie / thee kan drinken.
- Eenvoudiger eet- of drink gelegenheden bijv. Westerpark heeft één restaurant en dat kan dus alles bepalen, maar een kleine snackbar/ kan je er gewoon flesje drinken of ijsjes zou toch vooral in de zomermaanden prettig zijn.
- Eigenlijk is al het groen in Zoetermeer te klein voor mensen die meer willen dan even een luchtje scheppen. Je komt al gauw buiten de grenzen van Zoetermeer. Ook niet erg.
- Elke plek heeft zijn eigen karakteristiek. Voor heuvels naar Limburg of Drenthe
- Er is veel aangelegd en maar weinig oorspronkelijke natuur.
- Er mag wat minder rigoreus worden gesnoeid. Wat meer prullenbakken.
- Er moesten meer bankjes staan in de richting v.d. zon! a) in de parken en b) langs het water (overal in Zoetermeer).
- Er staan weinig banken
- Er worden veel te veel bomen & groen weggehaald in Zoetermeer.

- Er zijn geen kleine speeltuinen bij ons in de buurt voor de kleintjes. Dan moeten we de brug oversteken en naar het park zelf lopen.. maar dat is meer voor wat oudere kinderen bedoeld vanaf 5 jaar... zou leuk zijn als er bij ons voor de deur een klein speeltuintje komt..
- Er zijn mooie parken maar Zoetermeer is groot dus er zou meer groen mogen zijn.
- Er zijn niet altijd genoeg prullenbakken. Een Japanse tuin.
- Er zijn niet voldoende afvalbakken. Ook mis ik drinkwaterfonteinjes
- Er zijn omstandigheden waarbij er alleen een fietspad is aangelegd en geen voetpad, terwijl daar wel ruimte voor is. Voetgangers gebruiken dan het fietspad (Balijbos e.o.). Voor veiligheid lijkt ons voetpad handig.
- Er zijn veel te weinig prullenbakken. Heel irritant als je met een hondenpoepzakje loopt.
- Eventueel meer kinderboerderijen
- Fruitbomen, braamstruiken e.d. Wat is er leuker dan eigen gezochte bramen te verwerken?
- Gebieden zonder hondenpoep.
- Geen mening, want ik ken de meeste Zoetermeerse parken niet!
- Gemarkeerde wandelroutes door een bos
- Gezellige terrasjes midden in de natuur!
- Gezelliger horecagelegenheden, koffie of thee, Pannenkoekenrestaurant.
- Goed onderhoud en onderscheidende kwaliteit
- goede hardlooptracks met onderhouden apparaten/obstakels
- Goede horeca bij Balij!
- Goede looppaden langs het Noord Aa, zodat iedereen op het fietspad loopt.
- Goede verlichting in het Hoekstrapark.
- Goede verrassende doorzichten bijvoorbeeld voor fotografie.
- Gratis speeltuin in een park, zoals Delftse Hout of bosjes van Pex.
- Grote openbare parken met speeltuin mogelijkheden, die vrij zijn van hondenpoep!!
- Grotere stukken natuur die niet meteen doen denken aan een mens-aangelegd park.
- Hele bankjes, speeltuinen, honden uitlaatplein
- Het Balijbos zou nog wel iets leuker kunnen (neem als voorbeeld het Monkeybos in Meyendel) en dan een gezellige horecavoorziening erbij, waar je een kopje koffie kan drinken na het wandelen en spelen.
- Het is allemaal erg netjes aangelegd, maar het ontbreekt aan echte natuur.
- Het is allemaal nog te aangelegd. Paden zijn te veel recht toe recht aan.
- Het is erg jammer dat het gras bij ons in Noordhove zo hoog staat. Vaak contact gezocht. Maar ik krijg steeds te horen dat de gemeente het zo mooi vind. Het groeit zowat over het voetpad!! Zo jammer dit.
- Het is te strak, geen karakter
- Het valt mij op dat op plaatsen waar bomen zijn verwijderd niet zorg wordt besteed aan herplant en daadwerkelijke aanslaande vervanging. Als er al nieuwe boompjes worden geplant is de nazorg miniem en gaan deze vaak dood. het groen verarmt daardoor en de stad wordt kaler en verliest karakter. Meer zorg geeft meer groen!
- Het voelt heel gemaakt. Netjes gepland, juist hierdoor karakter.
- Hetgeen ik hiervoor heb aangekruist
- Hondenpoep zakjes, zodat de paden drolvrij zijn!
- Hondenpoep, prullenbakken met vollen kakzakken, hondenpoep - bijzonder storend.
- Hondenpoep zakjes en bakken.
- Hondvrije gebieden om te spelen. Zoetermeer hondenpoep vrij.
- Hoogte oriëntatie (onder zeeniveau).
- Horeca (**4 keer genoemd**)
- Horeca en voorzieningen zoals toilet, bankjes.
- Horeca, speeltuinen
- Ik houd van lange wandelingen
- Ik kom er nooit
- Ik mis vooral het onderhouden van de groengebieden in mijn woonomgeving. Dit wordt één à twee keer per jaar gemaaid en dat is echt te weinig en brengt een gevaar met zich mee voor hondenbezitters (aren die in poten en/of luchtwegen van honden komen).
- Ik vind dat het hier goed wordt onderhouden.
- Ik zit vlakbij het "Heempark". Dat park had, wat mij betreft, wel groter mogen zijn
- In Bentwoud deel Oosterheem / Benthuizen moeten beslist meer bomen komen.
- In de aangelegde parken ( bijv. Wijdse weide) mis ik prullen-vuilnisbakken ( in parken als Buytenpark mis ik die niet)
- In de natuur-en groengebieden mis je de vaak de dieren die daar thuis horen.
- In Westerpark mis ik beuken en eikenbomen en in de woonomgeving.
- In Oosterheem goed. In het Dorp erg weinig voorzieningen voor kinderen.
- Ja, bijvoorbeeld verlichting bij de fietsroute langs de natuurspeeltuin (Oosterheem).
- Ja, hier voor de deur mis ik wat groen!!! het park is zo nat dat er niks meer groeit misschien kan het eens opgehoogd worden en weer wat nieuwe beplanting in gezet worden (voormalig rozentuin in Noordhove)
- Ja, dat het wat wilder is, niet zo in rijtjes
- Ja, een siertuin met veel kleurende heesters en planten.
- Ja, goed onderhouden planten, en wilde vruchten struiken.



- Ja, verlichting op fietspaden (Heempark).
- Jammer dat de meeste parken aan de buitenkant liggen en niet in het centrum.
- Jammer dat onze hond op veel plaatsen aan de lijn moet.
- Kastanjebomen, of ik kan deze in mijn wijk niet vinden
- Kinderspeeltuin
- Kleurige bloeiende beplanting
- Leuk openbaar zwembad voor de zomer.
- Leuke en verschillende horecagelegenheden
- Locaties waar honden hun behoefte mogen doen duidelijk aangeven/voorzien van zakjes en afvalcontaineretjes
- Losloopgebieden voor honden
- Mag meer zijn
- Meer aaneengesloten bosgebied
- Meer afvalbakken, ook zeker om de hondenpoepzakjes te deponeren zeker langs het veld bij Eendeveld/Buizerdveld ps. hebben er vroeger wel gestaan!
- Meer avontuurlijke parken
- Meer bankjes aan de zonzijde. NB in het Westerpark staan vele nieuwe bankjes met heel onnozel de rugleuning naar de zon gekeerd.
- Meer bankjes en tafels. Nethed en schoonheid laat vaak te wensen over. Irritatie dat honden eigenaars zich niet houden aan regels en hun honden laten poepen op plekken waar het niet mag en dit ook niet opruimen.  
Meer dan 10 jaar wachten op het Bentwoud: wanneer komen de bomen en struiken?
- Meer diersoorten, paarden enz.
- Meer diversiteit wat betreft bomen. Liefst dan de al volwassen soorten.
- Meer duidelijk aangegeven speelweides, desnoods online op te zoeken
- Meer dunea waterpunten ! Essentieel voor hardlopen e.d. !
- Meer gecontroleerd zwemwater.
- Meer gelegenheid om je hond los te laten lopen
- Meer natuurgebieden.
- Meer prullenbakken.
- Meer speeltoestellen voor kinderen.
- Meer speeltoestellen/ speel weides op loopafstand van mijn kinderen. In onze wijk (Penninghove) is het al zo dicht op elkaar gebouwd. Nergens is een leuke speeltuin waar je ze makkelijk kunt zien. Het schoolplein is het dichtste bij.
- Meer veiligheid en verlichting, wijk agenten.
- Meer vogelhuisjes zodat er meer vogels komen. Meer banken + meer horeca.
- Minder hondenpoep, het is erg hoe paden en wegen vol liggen met poep.
- Mogelijkheden voor een rustig kopje koffie, kleinschalig terrasjes.
- Mooie groene grasland horizon verdwijnt snel!
- Mountainbike route. Er is er maar één in Zoetermeer. Balijbos zou een mooie locatie zijn!!
- Mountainbiken en wandelen gaan vaak niet samen. Gevaarlijk voor beiden!!!
- Natuurlijk groen als bosjes met struiken en bomen
- Natuurlijk groen, goede afscheiding tussen fiets- en wandelpaden, voldoende ruimte om zowel los/aan de lijn te wandelen met de hond, hondenstrandjes
- Natuurpaden met leuke opdrachten(QR-codes etc)
- Nee, gevarieerdheid spreekt mij erg aan.
- Nee, ik ben zeer tevreden over Westerpark, Balijbos en Noord-Aa. Ga zo door!
- Nee, ik woon hier nog maar net
- Nee, maar het teveel: die schapen op de wandel/fiets route van het Noord-Aagebied zijn volledig overbodig. Ook wil ik daar liever de hond los kunnen laten. Veel schapen poep ook. Je loopt nog makkelijker over het ruitpad.
- Nee, mag best een beetje ruig zijn.
- Nee, natuur is natuur. Prima zo.
- Nee, voldoende afwisselende natuur in de verschillende parken
- Nee, Westerpark en gebied bij de Noord Aa zijn geweldig!
- Nee, ik woon bij de Noord Aa en ik vind dit prima.
- Nee. het is genoeg. Het is hier heel mooi. Als 87 jarige kan ik daarvan genieten.
- Niet veel, netjes onderhouden.
- Niets: ik vind Zoetermeer het bijzonder goed doen. Kijk bijvoorbeeld naar de natuurtuin. Ik ben na 41 jaar in Den Haag te hebben gewoond naar Zoetermeer verhuisd, en ik vind dat ze het hier geweldig doen. Had het vele jaren eerder moeten doen. Ben trots op mijn nieuwe stadje.
- Nog geen mening. Woon nog te kort daarvoor in Zoetermeer.
- nooit opgelet, ieder park heeft zijn eigen voor- en nadelen
- Noord Aa... blauwalgenvrij in de zomer
- Nu is er overduidelijk aangelegde natuur zoals rijtjes bomen, dat mag wel iets wilder
- Nu kan ik mijn hond niet meenemen als ik met mijn (jonge) kinderen naar een bos/park ga. Dit omdat de toegang voor honden verboden is in de nabijheid van speeltoestellen. Ik zou willen dat mijn hond (aangelijnd ) daar wel mag komen.
- Onderhoud van groen is slecht, veel onkruid. Gras slecht gemaaid (een baan langs waterkant), riet schiet totaal door.

- Ongerepte natuur.
- Onze wensen zijn helaas nog beperkt i.v.m. achteruitgang mobiliteit
- Overal zijn hangjongeren, geen toezicht op.
- Parken zijn er te weinig.
- Poepvrije picknickplekken
- Poepzakjes en afvalbakken hiervoor
- Poepzakjes voor de hond.
- Prullen/afval bakken. Hondenvrij parken.
- Prullenbakken
- Prullenbakken en hondenpoep zakhouders met afvalbakken
- Prullenbakken langs de fietspaden van het Balijbos. Bij de picknickbanken ligt vaak afval!
- Prullenbakken legen! Verlichting
- Prullenbakken voor hondenpoep en afval en bankjes voor ouderen.
- Prullenbakken."Bos"
- Publieke fruitbomen/struiken.
- Reliëf
- Routemarkeringen in Westerpark zijn niet altijd even duidelijk!!
- Sanitaire voorzieningen in parken en natuur- en groengebieden. Eerste hulpposten inclusief de mogelijkheid tot het gebruiken van AED (Automatische Externe Defibrillator). Een apparaat dat gebruikt kan worden bij het reanimeren. Uiteraard te gebruiken door een persoon die de kennis en vaardigheid heeft om te reanimeren.
- Schone parken zonder afval, glas etc. Personen die het groen onderhouden
- Schoon zwemwater!
- Sfeer
- Sfeer (zeer monotoon in Zoetermeer)
- Soms mis ik een beetje de speeltoestellen voor de kinderen.
- Speelplaatsen voor kinderen.
- Speelplekken voor kinderen; losloopgebieden voor de hond
- Speeltoestellen in het Noord Aa gebied.
- Speeltoestellen voor de kinderen.
- Speeltuinen, grote speeltuinen
- Speeltuinen, ook met speelgelegenheid voor hele jonge kinderen
- Speeltuinen.
- Speelweiden voor kinderen
- sportvismogelijkheden
- Sportvoorzieningen.
- Stille (**4 keer genoemd**)
- Strontvrij lopen
- Stuk bos/park tussen Zoetermeer/Benthuizen ontwikkeling Bentwoud moet sneller verlopen.
- Te druk
- Te kleinschalig opgezet
- Te weinig banken in groengebieden slecht onderhouden paden
- Te weinig banken en prullenbakken. De looppaden vaak te smal en hobbelig.
- Te weinig kleinschalige horeca.
- Te weinig prullenbakken om de hondenpoepzakjes weg te gooien. Soms moet je een kwartier lopen met zo'n zakje in je hand.
- Te weinig rust en teveel lawaai
- Toegankelijkheid voor invalide kinderen. Met name speeltoestellen e.d.
- Toezicht dat honden aan de lijn gaan waar dat moet
- Toezicht op afval en vissers. Beide zijn overmatig aanwezig terwijl dit niet mag.
- Toezicht op fietsers en loslopende honden
- Toezicht op jeugd die de parken niet gebruiken waarvoor ze bestemd zijn
- Toezicht.
- Trimbaan
- Vaak erg recht toe, recht aan.
- Veel te weinig speeltoestellen
- Veel zwerfvuil en onbegaanbare paden.
- Veiligheid in de avond!
- Veiligheid.
- Verbinding tussen de parken en natuur gebieden, met [..]
- Verbod op vissen en vissers! en handhaving!
- Verboden voor fietsers.
- Verlichting (**2 keer genoemd**)
- Verlichting in Buytenpark op fietspad. Je rijdt in een donker gat.
- Vissteigers
- Voldoende afvalbakken. Dit werkt zwerfvuil in de hand.
- Voldoende open plekken aan de waterkant.
- Voldoende parkeer plekken.
- Voorlichting over bijzondere bomen in de stad.

- Vrij uitzicht. Overal waar je kijkt in het Buytenpark en de Meerpolder zie je de baan van Snowworld overal bovenuit steken.
- Vrijheid
- Wandelpaden zonder hondenpoep!
- Wat meer afvalbakken om het zakje van de hond kwijt te kunnen.
- Water waar je de hele zomer kunt zwemmen zonder blauwalg
- Waterpomp om wat te drinken.
- Wc's (**3 keer genoemd**)
- Wij hebben in Zeeland gewoond, en daar hebben ze altijd genoeg prullenbakken, het valt me hier in Zoetermeer op dat er heel erg weinig prullenbakken in parken aanwezig zijn.
- Wilde bloemen, er wordt namelijk te veel en te vaak gemaaid
- Zakjes voor honden uitwerpselen (wel langs hem ?)
- Zie hierboven, ik mis een degelijk afgesloten veldje waar ik mijn honden kan loslaten, zonder dat ik bang hoef te zijn dat ze weglopen en andere wandelaars of fietsers lastigvallen.
- Zitbanken, prullenbakken
- Zoetermeer is voor mij een perfecte plaats, met voldoende winkel-fiets-veiligheid en groen
- Zwemwater zonder blauwalg



## BIJLAGE VII berekening indicatoren

### ruimtelijke kwaliteit

- Voor opname van een record in de berekening van de indicator voor ruimtelijke kwaliteit gelden de volgende voorwaarden:
  - de vier belangvariabelen (vraag 46) zijn alle ingevuld;
  - binnen de vier blokken met stellingen (vraag 47 t/m 50 mag, per blok, hooguit één van de vijf vragen onbeantwoord zijn gebleven.
 Na toepassing van deze voorwaarde resteren bij de meting van 2014 nog 1268 van de oorspronkelijke 1352 records.
- De antwoordmogelijkheden van de vier belangvragen krijgen - per record - een gewicht toegekend (Dit is een subjectieve keuze: de rangorde van de gewichten ligt vast, maar er had voor andere waarden gekozen kunnen worden).
 

zeer belangrijk:	4;
belangrijk:	3;
onbelangrijk:	2;
zeer onbelangrijk:	1.

 Deze getalwaarden zijn enkel bedoeld om per respondent, dus binnen een record, verschillende accenten te kunnen aanbrengen. Over het geheel genomen krijgen alle respondenten een gelijk gewicht toegekend.
- Zoals hierboven gezegd tellen alle respondenten in gelijke mate mee. Dat betekent dat de hierboven genoemde gewichten voor elk record zodanig worden omgerekend dat hun som gelijk is aan 1. Deze omgerekende gewichten worden hieronder aangeduid als  $w_1$  t/m  $w_4$ .
- Ook de antwoordmogelijkheden van de twintig meningvragen krijgen elk een getalwaarde toegekend.
 

Voor de eerste vier stellingen in elk blok van vijf geldt:	
mee eens:	3;
niet eens / niet oneens:	2;
mee oneens:	1;
weet niet:	0;
niet geantwoord	0.

Voor de laatste stelling van ieder blok geldt:

mee eens:	1;
niet eens / niet oneens:	2;
mee oneens:	3;
weet niet:	0;
niet geantwoord:	0.

Deze stelling is immers negatief geformuleerd.

Deze twintig getallen worden hieronder aangeduid als:

- $m_{1,1}$  t/m  $m_{1,5}$  (mening 1<sup>e</sup> blok, 1<sup>e</sup> stelling ..... mening 1<sup>e</sup> blok, 5<sup>e</sup> stelling);
- $m_{2,1}$  t/m  $m_{2,5}$ ;
- $m_{3,1}$  t/m  $m_{3,5}$ ;
- $m_{4,1}$  t/m  $m_{4,5}$ .

Per blok van vijf vragen wordt voor iedere afzonderlijke respondent het aantal geldige meningen geteld: dat zijn alle gevallen waarin men daadwerkelijk een mening heeft (dus heeft gekozen voor *mee eens*, voor *niet eens / niet oneens* of *mee oneens*).

Dit aantal wordt aangeduid als  $a_1$  .....  $a_4$ .

- De individuele score  $s_1$  voor het eerste blok van vijf stellingen is:

$$s_1 = w_1 \cdot (m_{1,1} + m_{1,2} + m_{1,3} + m_{1,4} + m_{1,5}).$$

Voor de gemiddelde individuele score  $s_{gem1}$  geldt:

$$s_{gem1} = s_1 / a_1.$$

Uitgangspunt hierbij is dat het antwoord *weet niet* geen verhogende of verlagende invloed op het kwaliteitscijfer mag hebben.

Voor het geval waarin  $a_1 = 0$  wordt ook  $s_{gem1}$  op nul gesteld. Dit kan het geval zijn wanneer op alle vijf stellingen in het eerste blok het antwoord *weet niet* is gegeven. Voor de andere drie blokken geldt een analoge berekeningswijze.

- De maximaal mogelijke (individuele) gemiddelde score voor het eerste blok van vijf stellingen is:

$$s_{gem1(max)} = 3 \cdot w_1.$$

(want alle geldige mening-waarden zijn dan gelijk aan **3**; hun som wordt door het aantal geldige antwoorden gedeeld).

De minimaal mogelijke (individuele) gemiddelde score voor het eerste blok van vijf stellingen is:

$$s_{gem1(min)} = w_1.$$

(want alle geldige mening-waarden zijn dan gelijk aan **1**; hun som wordt door het aantal geldige antwoorden gedeeld).

Voor het geval  $a_1 = 0$  worden ook  $s_{gem1(max)}$  en  $s_{gem1(min)}$  op nul gesteld.

Voor de andere drie vragenblokken geldt een hieraan analoge berekeningswijze.

- Vervolgens worden de gemiddelde scores, alsmede de maxima en minima voor de vier vragenblokken met stellingen gesommeerd:

$$s_{gem} = s_{gem1} + s_{gem2} + s_{gem3} + s_{gem4}$$

$$s_{gem(max)} = s_{gem1(max)} + s_{gem2(max)} + s_{gem3(max)} + s_{gem4(max)}$$

$$s_{gem(min)} = s_{gem1(min)} + s_{gem2(min)} + s_{gem3(min)} + s_{gem4(min)}$$

Het individuele getal voor ruimtelijke kwaliteit  $q$ , uitgedrukt als percentage, is nu te berekenen als:

$$q(\%) = 100 \cdot (s_{gem} - s_{gem(min)}) / (s_{gem(max)} - s_{gem(min)})$$

Indien een - niet al eerder uitgefilterde - respondent op alle twintig stellingen het antwoord *weet niet* heeft gegeven is deze berekening niet geldig. Dat is in 2014 geen enkele keer het geval. Uiteindelijk is dus voor 1268 respondenten een indicator voor ruimtelijke kwaliteit berekend.

Van de individuele kwaliteitscijfers kan een overall gemiddelde worden vastgesteld. Ook kunnen gemiddelden per buurt of wijk, of bijvoorbeeld per leeftijdscategorie worden vastgesteld voor onderlinge vergelijking of voor vergelijking met de resultaten van de metingen in 2007, 2009, 2010 en 2012. Tabel VII-1 laat het gemiddelde voor 2014 per buurt en voor heel Zoetermeer zien.

tabel VII-1 *gemiddelde ruimtelijke kwaliteit (in %) naar de woonbuurt van de respondent.*

buurt	gemiddelde ruimtelijke kwaliteit - in %)	n (2014)
Dorp	77,1	49
Stadscentrum	78,3	42
Palenstein	74,3	34
Driemanspolder	82,5	57
Meerzicht-West	77,3	89
Meerzicht-Oost	83,1	46
Buytenwegh	72,7	109
De Leyens	79,5	110
Seghwaert-Z-W	76,3	93
Seghwaert-N-O	77,4	103
Noordhove-West	75,9	42
Noordhove-Oost	75,6	40
Rokkeveen-West	85,4	102
Rokkeveen-Oost	80,4	115
Oosterheem-Z-W	80,8	34
Oosterheem-N-O	75,7	138
Zoetermeer *	78,3	1268

\*inclusief 65 respondenten uit industriegebied / buitengebied / onbekende woonbuurt

### berekening indicator groene kwaliteit

- De berekening van de groene kwaliteit is analoog aan die van de ruimtelijke kwaliteit, zij het gebaseerd op minder variabelen.  
In het onderstaande worden voor gelijke variabelen dezelfde symbolen gebruikt als in bij ruimtelijke kwaliteit. In de andere gevallen wordt de letter g toegevoegd aan de variabele.
- Voor opname van een record in de berekening van de indicator voor ruimtelijke kwaliteit gelden dezelfde voorwaarden als bij ruimtelijke kwaliteit.
  - de vier belangvariabelen (vraag 46) zijn alle ingevuld;
  - binnen de vier blokken met stellingen (vraag 47 t/m 50) mag, per blok, hooguit één van de vijf vragen onbeantwoord zijn gebleven.
 Na toepassing van deze voorwaarde resteren bij de meting van 2014 nog 1268 van de oorspronkelijke 1352 records: de records die ook voor de berekening van de ruimtelijke kwaliteit zijn gebruikt.
- De antwoordmogelijkheden van de twee 'groene' belangvragen krijgen - per record - een gewicht toegekend:
 

zeer belangrijk:	4;
belangrijk:	3;
onbelangrijk:	2;
zeer onbelangrijk:	1.
- Zoals hierboven gezegd tellen alle respondenten in gelijke mate mee. Dat betekent dat de hierboven genoemde gewichten voor elk record zodanig worden omgerekend dat hun som gelijk is aan 1.  
Deze omgerekende gewichten worden hieronder aangeduid als **wg<sub>1</sub>** en **wg<sub>2</sub>**.
- Ook de antwoordmogelijkheden van de tien 'groene' meningvragen krijgen elk een getalwaarde toegekend.  
Voor de eerste vier stellingen in elk van de twee blokken van vijf vragen geldt:
 

mee eens:	3;
niet eens / niet oneens:	2;
mee oneens:	1;
weet niet:	0;
niet geantwoord	0.

Voor de laatste stelling van de blokken geldt:

mee eens:	1;
niet eens / niet oneens:	2;
mee oneens:	3;
weet niet:	0;
niet geantwoord:	0.

De nummering is omgekeerd omdat de stelling negatief is geformuleerd.

Deze tien getallen worden hieronder aangeduid als:

- **m<sub>1,1</sub>** t/m **m<sub>1,5</sub>** (**mening 1<sup>e</sup> blok, 1<sup>e</sup> stelling** .... **mening 1<sup>e</sup> blok, 5<sup>e</sup> stelling**);
- **m<sub>2,1</sub>** t/m **m<sub>2,5</sub>**.

Per blok van vijf vragen wordt voor iedere afzonderlijke respondent het aantal geldige meningen geteld: dat zijn alle gevallen waarin men daadwerkelijk een mening heeft (dus heeft gekozen voor *mee eens*, voor *niet eens / niet oneens* of *mee oneens*, en niet voor *weet niet*).

Dit aantal wordt aangeduid als **a<sub>1</sub>**, resp. **a<sub>2</sub>**.



- De individuele score  $sg_1$  voor het eerste blok van vijf stellingen is:

$$sg_1 = wg_1 \cdot (m_{1,1} + m_{1,2} + m_{1,3} + m_{1,4} + m_{1,5}).$$

Voor de gemiddelde individuele score  $sg_{gem1}$  (eerste blok) geldt:

$$sg_{gem1} = sg_1 / a_1.$$

Uitgangspunt hierbij is dat het antwoord *weet niet* geen verhogende of verlagende invloed op het kwaliteitscijfer mag hebben.

Voor het geval waarin  $a_1 = 0$  wordt ook  $sg_{gem1}$  op nul gesteld. Dit kan het geval zijn wanneer op alle vijf stellingen in het eerste blok het antwoord *weet niet* is gegeven.

Voor het tweede blok van vijf stellingen geldt een analoge berekening.

- De maximaal mogelijke (individuele) gemiddelde score voor het eerste blok van vijf stellingen is:

$$sg_{gem1(max)} = 3 \cdot wg_1.$$

(want alle geldige meningwaarden zijn dan gelijk aan 3; hun som wordt door het aantal geldige antwoorden gedeeld).

De minimaal mogelijke (individuele) gemiddelde score voor het eerste blok van vijf stellingen is:

$$sg_{gem1(min)} = wg_1.$$

(want alle geldige meningwaarden zijn dan gelijk aan 1; hun som wordt door het aantal geldige antwoorden gedeeld).

Voor het geval  $a_1 = 0$  worden ook  $sg_{gem1(max)}$  en  $sg_{gem1(min)}$  op nul gesteld.

Voor het andere vragenblok geldt een analoge berekening.

- Vervolgens worden de gemiddelde scores, alsmede de maxima en minima voor de twee vragenblokken met stellingen gesommeerd:

$$sg_{gem} = sg_{gem1} + sg_{gem2}$$

$$sg_{gem(max)} = sg_{gem1(max)} + sg_{gem2(max)}$$

$$sg_{gem(min)} = sg_{gem1(min)} + sg_{gem2(min)}$$

Het individuele getal voor groene kwaliteit  $qg$ , uitgedrukt als percentage, is nu te berekenen als:

$$qg(\%) = 100 \cdot (sg_{gem} - sg_{gem(min)}) / (sg_{gem(max)} - sg_{gem(min)})$$

Indien een - niet al eerder uitgefilterde - respondent op alle tien stellingen het antwoord *weet niet* heeft gegeven is deze berekening niet geldig. Dat is in 2014 twee keer het geval. Uiteindelijk is dus voor 1266 respondenten een indicator voor groene kwaliteit berekend.

Van de individuele cijfers voor groene kwaliteit kan een overall gemiddelde worden vastgesteld. Ook kunnen gemiddelden per buurt of wijk, of bijvoorbeeld per leeftijdscategorie worden vastgesteld voor onderlinge vergelijking of voor vergelijking met de resultaten van de metingen in 2007 t/m 2014.

Tabel VII-2 laat de gemiddelden per buurt en voor heel Zoetermeer zien.

tabel VII-2 - gemiddelde groene kwaliteit (percentage) naar de woonbuurt van de respondent.  
 - aantallen respondenten (n) waarop de berekening van groene kwaliteit is gebaseerd

buurt	2007		2009		2010		2012		2014	
	%	n	%	n	%	n	%	n	%	n
Dorp	74,6	46	70,1	27	73,0	57	72,9	45	75,4	49
Stadscentrum	79,1	26	73,6	30	72,8	33	75,5	27	73,7	41
Palenstein	73,4	53	64,0	34	57,3	46	57,3	43	71,4	34
Driemanspolder	71,7	55	74,7	54	70,0	47	75,6	44	83,5	57
Meerzicht-West	84,5	75	82,4	105	84,9	91	78,5	70	80,2	89
Meerzicht-Oost	83,2	61	79,1	62	81,0	53	75,8	39	83,7	46
Buytenwegh	73,8	75	75,8	107	76,1	113	75,1	60	75,2	108
De Leyens	78,6	102	79,8	110	79,8	112	81,0	108	83,7	110
Seghwaert-Z-W	73,4	71	74,6	85	75,7	61	74,6	62	74,9	93
Seghwaert-N-O	73,2	101	76,2	95	73,8	126	69,2	102	77,9	103
Noordhove-West	84,8	36	83,5	41	80,0	41	84,0	31	82,3	42
Noordhove-Oost	83,7	51	80,1	54	82,0	46	84,4	52	80,3	40
Rokkeveen-West	82,0	80	85,4	110	82,0	88	86,2	98	85,9	102
Rokkeveen-Oost	76,1	151	77,4	146	77,5	133	78,3	113	81,2	115
Oosterheem-Z-W	55,0	2	68,8	26	70,5	37	69,4	42	82,1	34
Oosterheem-N-O	61,1	121	59,9	115	67,5	130	70,7	119	75,7	138
overig	pm	91	pm	48	pm	61	pm	57	pm	65
Zoetermeer *	75,9	1197	76,2	1249	75,8	1275	76,2	1112	79,4	1266

\* inclusief de scores van de categorie 'overig'

## BIJLAGE VIII mogelijke trendbreuk kwaliteitscijfers

De onderstaande tabellen (VIII-1 t/ VIII-6) worden in §2.7 toegelicht.

tabel VIII-1 gemiddelde ruimtelijke kwaliteit 2014, gewogen naar de responsverdeling over buurten in 2014 en 2012

buurt	gemiddelde ruimtelijke kwaliteit (2014)	verdeling (%) respons 2014	verdeling (%) respons 2012
Dorp	77,1	3,9	4,0
Stadscentrum	78,3	3,3	2,5
Palenstein	74,3	2,7	3,9
Driemanspolder	82,5	4,5	4,1
Meerzicht-West	77,3	7,0	6,3
Meerzicht-Oost	83,1	3,6	3,5
Buytenwegh	72,7	8,6	5,5
De Leyens	79,5	8,7	9,7
Seghwaert-Z-W	76,3	7,3	5,6
Seghwaert-N-O	77,4	8,1	9,1
Noordhove-West	75,9	3,3	2,8
Noordhove-Oost	75,6	3,2	4,7
Rokkeveen-West	85,4	8,0	8,8
Rokkeveen-Oost	80,4	9,1	10,1
Oosterheem-Z-W	80,8	2,7	3,8
Oosterheem-N-O	75,7	10,9	10,7
overig	79,1	5,1	5,1
<b>totaal</b>		score 2014 bij verdeling 2014 <b>78,3</b>	score 2014 bij verdeling 2012 <b>78,5</b>

tabel VIII-2 gemiddelde ruimtelijke kwaliteit 2014, gewogen naar de responsverdeling over leeftijdsklassen in 2014 en 2012

leeftijdsklasse	gemiddelde ruimtelijke kwaliteit (2014)	verdeling (%) respons 2014	verdeling (%) respons 2012
18 t/m 39 jaar	73,5	20,3	24,4
40 t/m 64 jaar	77,8	50,4	55,6
65 jaar en ouder	82,9	26,6	16,5
leeftijd onbekend	78,0	2,8	3,6
<b>totaal</b>		score 2014 (bij verdeling 2014) <b>78,3</b>	score 2014 (bij verdeling 2012) <b>77,6</b>

tabel VIII-3 gemiddelde ruimtelijke kwaliteit 2014, gewogen naar de responsverdeling over mannen en vrouwen in 2014 en 2012

seks	gemiddelde ruimtelijke kwaliteit (2014)	verdeling (%) respons 2014	verdeling (%) respons 2012
man	77,3	46,8	44,5
vrouw	79,2	52,3	53,3
niet ingevuld	76,8	0,9	2,2
<b>totaal</b>		score 2014 (bij verdeling 2014) <b>78,3</b>	score 2014 (bij verdeling 2012) <b>78,3</b>

tabel VIII-4 gemiddelde groene kwaliteit 2014, gewogen naar de responsverdeling over buurten in 2014 en 2012

buurt	gemiddelde groene kwaliteit (2014)	verdeling (%) respons 2014	verdeling (%) respons 2012
Dorp	75,4	3,9	4,0
Stadscentrum	73,7	3,2	2,4
Palenstein	71,4	2,7	3,9
Driemanspolder	83,5	4,5	4,0
Meerzicht-West	80,2	7,0	6,3
Meerzicht-Oost	83,7	3,6	3,5
Buytenwegh	75,2	8,5	5,4
De Leyens	83,7	8,7	9,7
Seghwaert-Z-W	74,9	7,3	5,6
Seghwaert-N-O	77,9	8,1	9,2
Noordhove-West	82,3	3,3	2,8
Noordhove-Oost	80,3	3,2	4,7
Rokkeveen-West	85,9	8,1	8,8
Rokkeveen-Oost	81,2	9,1	10,2
Oosterheem-Z-W	82,1	2,7	3,8
Oosterheem-N-O	75,7	10,9	10,7
overig	81,9	5,1	5,1
		score 2014 bij verdeling 2014	score 2014 bij verdeling 2012
<b>totaal</b>		<b>79,4</b>	<b>79,7</b>

tabel VIII-5 gemiddelde groene kwaliteit 2014, gewogen naar de responsverdeling over leeftijdsklassen in 2014 en 2012

leeftijdsklasse	gemiddelde groene kwaliteit (2014)	verdeling (%) respons 2014	verdeling (%) respons 2012
18 t/m 39 jaar	74,0	20,1	24,2
40 t/m 64 jaar	78,9	50,5	55,8
65 jaar en ouder	84,6	26,7	16,5
leeftijd onbekend	79,0	2,7	3,6
		score 2014 (bij verdeling 2014)	score 2014 (bij verdeling 2012)
<b>totaal</b>		<b>79,4</b>	<b>78,7</b>

tabel VIII-6 gemiddelde groene kwaliteit 2014, gewogen naar de responsverdeling over mannen en vrouwen in 2014 en 2012

seks	gemiddelde groene kwaliteit (2014)	verdeling (%) respons 2014	verdeling (%) respons 2012
man	79,9	46,3	44,4
vrouw	78,7	52,8	53,3
niet ingevuld	80,1	0,9	2,2
		score 2014 (bij verdeling 2014)	score 2014 (bij verdeling 2012)
<b>totaal</b>		<b>79,4</b>	<b>79,2</b>